

Fundația Civitas pentru  
Societatea Civilă Cluj

# MODELE DE SISTEME DE CONSULTANȚĂ AGRICOLĂ

- O analiză transnațională -



**Civitas**  
Fundația - Alapítvány - Foundation

Modele din:

Polonia  
Olanda  
Danemarca

Irlanda  
Franța  
SUA

# Rezumat

Prezentul raport evaluează **modul de organizare a sistemului de consultanță agricolă** în cinci țări europene (Polonia, Olanda, Danemarca, Irlanda și Franța), respectiv din Statele Unite ale Americii. Scopul raportului este de a identifica factorii ce au generat **performanța și caracterul integrat** al acestora. Factorii pot fi adaptați și utilizați pentru definirea unui model de intervenție la nivel național, în România.

Raportul a fost elaborat în cadrul proiectului **Activități de explorare și planificare a unui sistem de consultanță agricolă**, program finanțat printr-un grant acordat de Romanian-American Foundation, coordonat de către Fundația Civitas pentru Societatea Civilă Cluj, în parteneriat cu Centrul Român de Politici Europene, în perioada 1 ianuarie 2022 - 30 aprilie 2023.

## Colectivul de autori:

Valentin-Ciprian Filip, Tudor Neamțu, Cristian Lupu, Andrei Cojoc (Acumen Manifesto SRL) - Modelele din UE

Alexandra Popa (Centrul Român de Politici Europene)  
- Modelul din SUA

Mariann Kinga Árkosi (Fundația Civitas pentru Societatea Civilă Cluj) - Coordonator proiect



# Cuprins

|   |    |
|---|----|
| <b>I. Introducere</b> .....               | 4  |
| <b>II. Metodologie</b> .....              | 6  |
| <b>III. Programe naționale</b> .....      | 10 |
| Polonia .....                             | 10 |
| Olanda .....                              | 16 |
| Danemarca.....                            | 24 |
| Irlanda.....                              | 32 |
| Franța.....                               | 40 |
| Statele Unite ale Americii. ....          | 46 |
| <b>IV. Concluzii și recomandări</b> ..... | 51 |
| <br>                                      |    |
| <b>Bibliografie</b> .....                 | 54 |

# I. Introducere

Prezentul raport, elaborat în cadrul proiectului “Activități de explorare și planificare a unui sistem de consultanță agricolă” descrie sistemele de consultanță agricolă din cinci țări europene, alături de cel din Statele Unite ale Americii, cu obiectivul de a identifica, în modul acestora de organizare, elemente ce pot fi preluate și adaptate în implementarea sistemului de consultanță agricolă în România.

S-au analizat sistemele de consultanță agricolă (CA) din următoarele state: Polonia, Olanda, Irlanda, Franța și Danemarca, această selecție bazându-se pe evaluarea realizată de Kneirim&Prager (2015) privind performanța și gradul de fragmentare la nivel european al organizării sistemelor de CA.

Ca un criteriu transversal de selecție, după ce s-au analizat preliminar sistemele din statele membre UE, s-a evaluat și gradul de compatibilitate instituțională, de piață și culturală cu cel din România pe fondul intenției de a dezvolta un model cu șanse mari de integrare la nivel național.

În cazul sistemului de consultanță agricolă din SUA, prezentul material s-a concentrat pe rolul serviciilor de extensie universitară, reprezentate de serviciile educaționale, de consultanță și de suport al instituțiilor de învățământ superior în domeniul agricol, în facilitarea procesului de educare și inovare în întreg lanțul valoric agricol.

Serviciile de consultanță agricolă reprezintă activitățile de asistență și cele educaționale prestate de actorii privați și publici în vederea îmbunătățirii rezultatelor fermelor. Beneficiarii acestor servicii sunt fermierii. Sistemele de consultanță agricolă reprezintă setul de instituții, servicii și instrumente care pot să ofere îndrumare și să sprijine fermierii. Aceste servicii își dobândesc utilitatea atunci când contribuie la creșterea productivității, profitabilității și sustenabilității fermelor prin furnizarea de informații relevante și actuale. Așa cum reiese din prezentarea modelelor de mai jos, modul de organizare variază de la sisteme gestionate și controlate de stat, până la sisteme exclusiv private.

Buna funcționare a acestor modele de CA depinde de factori precum: structura instituțională, finanțarea activității și asigurarea calității și relevanței serviciilor. Aceste elemente reprezintă și secțiunile fiecărei prezentări, dar și categoriile de elemente evaluate în cadrul vizitelor de studiu. Formatul acestor vizite a permis contactul și chestionarea actorilor relevanți (ministere de resort, firme private de consultanță, extensii universitare etc.) asupra structurii instituționale, finanțării și menținerii calității serviciilor. În fiecare dintre cele 3 țări vizitate (Polonia, Olanda și SUA), un obiectiv transversal a fost determinarea prin instrumentul interviului direct a acestor factori.

Un accent important a fost dat instituțiilor de învățământ participante la proces, precum liceele agricole și universitățile agricole, plecând de la premisa că acești actori au dovedit un rol important, pe termen mediu și lung pentru întreg sectorul agricol în țările analizate.

## II. Metodologie

### 1.1. Structurarea procesului de evaluare

În evaluarea modelelor existente la nivel european s-a avut în vedere gradul de integrare și performanță (eficiență) al acestora. Prin identificarea modelelor considerate performante din aceste două puncte de vedere se pot extrage elemente normative ce pot sta la baza optimizării sistemului național din România.

Acesta din urmă se remarcă prin caracterul 1) fragmentat (neintegrat) și 2) neperformant (ineficient).

Caracterul fragmentat este dat de multitudinea de actori instituționali, privați și publici care, deși îndeplinesc funcții specifice informării și educării în activități agricole, nu oferă un serviciu complet, constrângând fermierii să consulte mai multe instituții. Caracterul neintegrat este dat și de lipsa de colaborare și de apropiere între aceste instituții și asociații ale fermierilor și fermierii efectiv.

Caracterul neperformant este dat de gradul redus de conversie a acestor servicii în creșterea competitivității sectorului agricol național. Activitățile derulate sunt rareori evaluate calitativ, iar lipsa de consecvență și abordare strategică conduce la rezultate în rare cazuri, de cele mai multe ori neputându-se lega o corelație directă între serviciul prestat și rezultate.

Plecându-se de la aceste premise, s-au evaluat sistemele considerate bune practici din punctul de vedere a cel puțin unui criteriu în cazul Olandei – cu un sistem performant, dar neintegrat și a ambelor criterii, în cazul Poloniei, Danemarcei, Franței și Irlandei.

Principalele întrebări care au stat la baza prezentului raport au fost: care sunt nevoile fermierilor? Cine poate să ofere o expertiză de calitate, la scară mare? Care sunt sursele de finanțare care ar putea susține procesele de consultanță și formare?

Studiul a avut în vedere și rezultatele și concluziile activităților complementare derulate în proiect, precum aplicarea chestionarelor către fermieri, organizarea de focus grupuri cu actori din lanțul valoric alimentară și mesele rotunde cu experți.

## 1.2. Instrumente de cercetare utilizate

În elaborarea fiecărui raport de țară s-au utilizat următoarele instrumente:

a) Polonia – Interviuri față în față cu angajați CDR (Centrum Doradztwa Rolniczego) ai sistemului polonez de consultanță agricolă, vizită de studiu, parcurgerea informațiilor publice privind modul de organizare (online) și cadrul legal (online).

b) Olanda – Interviuri față în față cu reprezentanți ai actorilor relevanți, vizită de studiu, parcurgerea informațiilor publice privind modul de organizare (online) și cadrul legal (online).

c) Danemarca – Interviuri online și parcurgerea informațiilor publice privind modul de organizare (online) și cadrul legal (online).

d) Irlanda – Interviuri față în față și parcurgerea informațiilor publice privind modul de organizare (online) și cadrul legal (online).

e) Franța – analiza legislației și cadrului instituțional (online).

f) Statele Unite ale Americii – parcurgerea informațiilor publice privind modul de organizare (online) și transpunerea informațiilor identificate de experții din proiect ce au realizat o vizită de studiu în această țară.

Două surse online se remarcă în procesul de evaluare a acestor patru studii de caz:

1) GFRAS – Global Forum for Rural Advisory Services. Platforma Forumului Mondial privind Serviciile de Consultanță Rurală include descrierea modului de organizare a sistemului de consultanță rurală (agricolă și neagricolă) la nivel mondial, în toate țările unde există informații publice în acest sens ([www.g-fras.org](http://www.g-fras.org)).

2) I2Connect – Proiect pan-european de cercetare privind consolidarea sistemelor de consultanță agricolă în Uniunea Europeană, finanțat prin programul Horizon 2020 ([www.i2connect-h2020.eu](http://www.i2connect-h2020.eu)). România este una din puținele țări ce nu are documentat în cadrul acestui proiect modul de organizare a sistemului de consultanță agricolă.

În cazul vizitelor de studiu (Polonia, Olanda, SUA) obiectivele au fost următoarele:

- Înțelegerea modului de organizare și funcționare a sistemului privat și a celui public de consultanță agricolă (finanțare, organizare, tipuri de activități, conversia cercetării în practica agricolă, evaluarea performanței etc.).

Acest obiectiv a fost vizat prin întâlnirile directe cu reprezentanții instituționali de la nivel central și local, parcurgerea propriilor programe de consultanță agricolă în vederea înțelegerii activităților curente derulate, evaluarea modului de lucru în comun – de la modele consacrate la nivel european precum cel al Grupurilor de Acțiune Locală, până la parteneriatele realizate adhoc în jurul unei probleme sistemice a sectorului, dar și prin analiza informațiilor disponibile online.

- Înțelegerea, din partea beneficiarilor (fermieri) a elementelor care au fost cu adevărat valorizate de ei din serviciile de consultanță agricol primite.

Acest obiectiv a fost vizat prin întâlniri directe și vizite în ferme la beneficiarii de servicii de consultanță agricolă în vederea determinării impactului consultanței agricole în rândul beneficiarilor finali.

- Înțelegerea modului de integrare a finanțărilor UE cu cele naționale și private.

Acest obiectiv a fost abordat prin evaluarea cumulului de politici publice naționale și europene, însoțite de instrumente financiare și impactul acestora asupra sistemului de consultanță public și privat. Pe fondul elaborării programelor naționale de dezvoltare rurală, având în vedere regulamentele europene comune, s-au regăsit numeroase elemente comune (ex.: sistemul sesiunilor de consultanță plătite din măsura de consiliere), dar și abordări diferite de la stat la stat. Finanțarea privată a fost evaluată din prisma modului de materializare – servicii plătite direct de beneficiar prestatorului sau servicii contractate la comun de asociații profesionale ale actorilor din sectorul agricol și prestate către membri.



### 1.3. Indicatori

În analiza sistemelor de consultanță agricolă s-au avut în vedere următoarele categorii de indicatori:

#### I. Structura instituțională:

- a. Organizare;
- b. Categoriile de servicii prestate;
- c. Relația cu actorii relevanți (fermieri, grupurile de lucru din proiecte specifice sectorului, universități, companii active în cercetare și dezvoltare, asociații și ONG-uri de profil);
- d. Relația cu ministerul de resort;
- e. Gradul de inovare și internaționalizare.

#### II. Finanțare:

- a. Surse de finanțare;
- b. Buget total;
- c. Politică de salarizare;
- d. Strategii de extindere a surselor de finanțare.

#### III. Asigurarea calității:

- a. Evaluarea de către fermieri;
- b. Raportul dintre numărul de consultanți și fermieri;
- c. Sisteme de compensare a performanței;
- d. Concurența de piață;
- e. Exemple de actori relevanți și evidențierea activităților acestora.

## III. Programe naționale

### Polonia



#### I. Structura instituțională

Considerat unul dintre cele mai solide sisteme de consultanță agricolă la nivel european, sistemul polonez se remarcă între cele ale fostelor țări comuniste. Cu o tradiție îndelungată<sup>1</sup>, sistemul de consultanță agricolă al Poloniei a suferit permanente schimbări, dezvoltându-se simultan cu educația agricolă și fiind, de asemenea, influențat în mod direct de reformele din agricultură. Modelul urmat de Polonia a fost cel al țărilor vest-europene, cu sisteme publice de consultanță: Danemarca, Germania, Olanda și Austria. Existența încă din perioada comunistă, a unui sistem de consultanță agricolă viabil, bazat pe dezvoltarea și introducerea metodelor moderne de consultanță pentru fermieri, i-a conferit Poloniei avantajul de a construi pe un fundament deja consolidat. Reformele ulterioare, din perioada 1990-2010 și beneficiile aduse prin sprijinul financiar și tehnic din partea SUA, Germaniei, Austriei, Danemarcei, Olandei, Irlandei, au facilitat transformarea sistemului de consultanță agricolă într-unul performant<sup>2</sup>.

Trecerea la economia de piață în 1989 a coincis cu schimbarea situației serviciilor de consultanță agricolă poloneză. Centrele de consultanță provinciale erau subordonate guvernatorilor de provincie. La baza reorganizării a stat nevoia de extindere a serviciilor de consultanță și de adaptare a funcțiilor, sarcinilor și a

---

<sup>1</sup> Marea Societate Agricolă Poloneză angaja primul instructor agricol în anul 1883. Vezi Viorel Ion, Teodor Rusu, Mihail Rurac, Adrian Gheorghe Bășa, Consultanța agricolă, Editura Ceres, București, 2016, p. 49.

<sup>2</sup> M. Kalim Qamar (autor), Burton E. Swanson (edit.), Poland – History of Extension and the Enabling Environment, 2013, articol disponibil online pe platforma Global Forum for Rural Advisory Services: [GFRAS – Poland](#) (accesat la 02.10.2022).

modului de organizare la nevoile fermierilor. Piatra de hotar în dezvoltarea sistemului de consultanță a fost Legea privind consultanța agricolă, adoptată de Parlamentul polonez în octombrie 1994. Potrivit acesteia, Centrele Provinciale de Consultanță (ODR) care furnizează servicii de consultanță au primit statut juridic oficial. Astfel, din 1995, serviciile de informare, o parte din serviciile educaționale și sfaturile simple au rămas gratuite, costurile fiind acoperite de bugetul de stat<sup>3</sup>.

Structura actuală a sistemului de consultanță agricolă este organizată astfel:

- Centrul de Consultanță Agricolă (Centrum Doradztwa Rolniczego)<sup>4</sup> este unitatea centrală controlată de stat care funcționează în cadrul instituțional al Ministerului polonez al Agriculturii și Dezvoltării Rurale. Scopul principal al activităților CDR este de a îmbunătăți cunoștințele și competențele consilierilor agricoli, precum și de a dezvolta și standardiza serviciile oferite de aceștia fermierilor din Polonia.

CDR deține statutul juridic de instituție publică autonomă, administrată de la sediul central din Brwinów (lângă Varșovia), cu 4 filiale de teren situate în Cracovia, Radom, Poznań și Varșovia. Centrul este direct coordonat de Ministerul Agriculturii și Dezvoltării Rurale. CDR are în subordine 16 Centre Provinciale de Consultanță (ODR – Osrodki Doradztwa Rolniczego), cu 308 echipe de consultanți agricoli<sup>5</sup>. Dintre activitățile sale principale, cele mai importante sunt: consultanță în materie de eco-condiționalitate, monitorizarea și controlul calității serviciilor de consultanță, actualizarea bazei de date a consultanților agricoli certificați, pregătirea materialelor necesare instruirii consultanților și fermierilor. Finanțarea se realizează parțial prin Ministerul Finanțelor, Ministerul Agriculturii și Guvernatorii Provinciilor<sup>6</sup>.

Cele 16 Centre Provinciale de consultanță înființate sunt aflate administrativ sub conducerea guvernelor provinciale. Fiecare ODR are propriul website și este angajat în furnizarea de sprijin pentru extensia agricolă fermierilor, diseminarea de informații despre noile tehnologii, educația fermierilor și rezolvarea problemelor în zonele

---

<sup>3</sup> Jozef Kania, Krystyna Vinogradnik, Agnieszka Tworzyk, Advisory services in Agricultural System of Knowledge and Information in Poland, University of Agriculture in Krakow, p. 2, articol publicat în cadrul proiectului UE „Prospects for farmers’ support: Advisory services in European AKIS” (PRO AKIS – FP7-KBBE-2012.1.4.-07), conducted since Dec. 2012 (accesat la 02.10.2022).

<sup>4</sup> CDR <https://en.cdr.gov.pl/> (accesat la 02.10.2022).

<sup>5</sup> Viorel Ion, Teodor Rusu, Mihail Rurac, Adrian Gheorghe Bășa, Consultanța agricolă, Editura Ceres, București, 2016, pp. 49-50.

<sup>6</sup> Alexandra Toderiță (autor), Cătălina Meiroșu (contributor), Consultanța agricolă în România, evoluție și propuneri de politici publice, în „CRPE Policy Memo”, nr. 75, februarie 2019, p. 12. Lucrarea este disponibilă online: Consultanța agricolă în România (accesat la 02.10.2022).

rurale. Un ODR tipic cuprinde departamentele sistemelor de producție agricolă; dezvoltare rurală; economie și management al fermei; ecologie și mediu; metodologie, educație și formare; publicare și diseminare<sup>7</sup>. Centrele provinciale de consultanță agricolă sunt organizate pe principiul descentralizării.

Camerele de Agricultură, reînființate în anul 1996 sunt structurate în Consiliul Național al Camerelor Agricole și 16 Camere Agricole Provinciale independente. Finanțarea acestora este realizată prin 2% din impozitul agricol și prin proiecte naționale și europene. Unul dintre principalele obiective ale Camerelor Agricole este acordarea de consultanță agricolă gratuită pentru fermieri, în acest sens, având angajați specializați. În prezent, camerele agricole au un rol important în formularea politicii agricole și participă la implementarea acesteia.

Din punct de vedere al resurselor umane investite în consultanța agricolă, în 2012, numărul total de consilieri agricoli din serviciile publice de consultanță era de circa 3.100, în timp ce numărul consilierilor agricoli din firmele de consultanță private era de circa 230. Numărul exploatațiilor agricole cu suprafața de peste un hectar a fost de 1,6 milioane, iar numărul de ferme implicate în producția comercială a fost de 400.000<sup>8</sup>. Sistemul a cunoscut o expansiune accentuată, la nivelul anului 2022, existând aproximativ 8000 de consultanți, la un număr de aproximativ de 1,31 milioane de ferme active, conform informațiilor furnizate de experții CDR intervievați.

## II. Finanțare

La nivel sistemic, finanțarea consultanței agricole în Polonia este mixtă. În 2012, 56% din fondurile pentru consultanță agricolă proveneau de la bugetul de stat, 15,2% din sursele altor unități provinciale finanțate de sectorul public, 1,2% fonduri UE, și 25% de la beneficiarii serviciilor (fermieri, oameni de afaceri private și organizații de fermieri). Institutele de cercetare agricolă (Standing Committee on Agricultural Research – SCAR) și universitățile agricole (Universitatea de Științe ale Vieții – Varșovia, Poznan, Lublin, Wrocław etc.) au și ele un rol deosebit, în special în colaborarea cu extensiile publice ale sistemului de consultanță agricolă.

---

<sup>7</sup> M. K. Qamar, B. E. Swanson (edit.), Poland – Major Institutions Providing Extension/ Advisory Services, articol disponibil online pe platforma Global Forum for Rural Advisory Services: [GFRAS – Poland](#) (accesat la 02. 10.2022).

<sup>8</sup> M. K. Qamar, B. E. Swanson (edit.), loc. cit.

Universitățile și centrele de cercetare și-au creat echipe dedicate pentru participarea la evenimente și întâlniri pe tema consultanței agricole, uneori și în sfera de activitate instituțională. Materializarea acestei participări se realizează prin desemnarea de experți în proiecte cheie ce au responsabilități în realizarea de studii de specialitate în colaborare cu serviciile de extensie agricolă<sup>9</sup>.

Complementar cercetării documentelor regăsite în mediul online, s-au realizat și interviuri calitative cu experți din Polonia după cum urmează:

1. Jacek Węsierski – Director general CDR (2016-2019);
2. Katarzyna Boczek – Responsabil formare consultanți și implementare AKIS (Agricultural Knowledge and innovation Systems – Sisteme de cunoștințe și inovare în agricultură);
3. Krzysztof Janiak – Director Adjunct CDR.

În urma interviurilor, ce au vizat cele 3 tematici majore: cadrul instituțional, sursele de finanțare, asigurarea calității, numeroase elemente regăsite în studii online au fost reconfirmate, unele fiind nuanțate prin răspunsurile acestora. În opinia lor, modelul polonez a realizat că este necesară o organizare instituțională care să asigure o informare generală, adresată unei proporții cât mai mari din fermierii, pentru a se prezenta tuturor opțiunile existente. Ulterior, dintre cei informați se vor alege cei care vor mai multe detalii, dintre care, mai departe vor rămâne cei dispuși să plătească pentru servicii. Primele 2 niveluri de informare – generală și semi-specializată trebuie să fie subvenționate. Din prisma structurii instituționale, sistemul de consultanță agricolă polonez este integrat în Ministerul Agriculturii, fiind controlat de minister și de asociațiile și federațiile de fermieri. Din cele expuse de experții intervievați există un proces dorit de ambele părți (public și asociativ privat) de cedare a controlului și guvernantei către structurile asociative ale fermierilor, aflate la rândul lor în proces de consolidare instituțională.

Experții au confirmat că principala sursă de finanțare, după cea publică, directă, venită din fonduri publice naționale, de la nivel central prin intermediul Ministerului Agriculturii, este reprezentată de finanțarea pe bază de proiecte depuse în diverse programe europene. Atât structura centrală, cât și centrele regionale sunt mereu implicate în activități de scriere de proiecte și dezvoltare de parteneriate, fiind

---

<sup>9</sup> Global Forum for Rural Advisory System, GFRAS – Poland (accesat la 04.03.2023).

reprezentate în rețele europene relevante (Parlamentul Rural European, Rețeaua Europeană de Dezvoltare Rurală etc.) cu obiectivele de dezvoltare de parteneriate pentru implementarea proiectelor. Majoritatea proiectelor își propun să documenteze și promoveze diverse modele de business (inclusiv dezvoltarea de produse) care pot prezenta potențial de piață în viitor.

În urma interviurilor au reieșit și o serie de puncte slabe ale sistemului de consultanță agricolă polonez. Unul dintre acestea este lipsa de interes din partea tinerilor de a urma o carieră în domeniul consultanței agricole. Imediat în urma acestui punct se află diferențele privind calitatea serviciilor de la o regiune la alta. În opinia experților acest element este determinat în primul rând de calitatea profesională a persoanelor aflate în respectivele birouri.

### III. Asigurarea calității

Complementar instituțiilor publice, există entitățile private și organizațiile non-guvernamentale care oferă consultanță (ex.: Association for Sustainable Development – Agro-Group; Coalition to Develop Organic Agriculture; Polish Green Network; Foundation for Environmental Education – internațional etc.). Sistemul privat este completat de asociațiile profesionale și structurile federative ale fermierilor. Existența lor creează o presiune competițională ce contribuie la calitatea ridicată a serviciilor.

În relația directă cu fermierii, în opiniile experților intervievați elementele care au asigurat buna funcționare a sistemului de consultanță agricolă au fost:

a) Elaborarea de planuri de consultanță personalizate (sectorial, pe dimensiune, pe specific zonal) pentru fermieri de către consultanți. Aceste planuri stau la baza contractelor și activităților ulterioare ale consultantului cu fermierul. Structurarea relației conduce la rezultate măsurabile și o standardizare a bazei colaborării între cele două părți la nivel național. Primul contact îl inițiază consultantul, iar prima întâlnire are drept scop elaborarea acestui plan.

b) Concentrarea pe inovare și aplicarea acesteia în ferme prin oferirea de planuri de afaceri de bază ce puteau fi preluate, adaptate și implementate.

c) Implementarea de proiecte complementare (ferme demonstrative, educaționale, sociale). Printre acestea următoarele exemple merită menționate:

- Rețeaua fermelor demonstrative – CDR partener național cu alte 32 de entități europene active în consultanță agricolă – finanțat în cadrul programului Horizon Europe (Nefertiti Farm Demo<sup>10</sup> & Agri Demo<sup>11</sup>);

- Care Farms<sup>12</sup> (Ferme de Asistență) – Rețea de ferme care își adaptează activitatea și specificul activității pentru persoane din categorii vulnerabile;

- Ferme Educaționale<sup>13</sup> (marcă înregistrată poloneză) – Rețea de ferme deschise școlilor, liceelor și persoanelor interesate de activitatea din fermă.

#### IV. Concluzii

Din studiile consultate referitoare la sistemul de consultanță agricolă din Polonia, se poate concluziona că acesta este un model de bună practică pentru Europa Centrală și de Est, din perspectiva funcționalității și a performanțelor obținute. Mixul de finanțare (aproximativ 80% finanțare publică națională și 20% finanțare din servicii prestate și proiecte), dimensionarea sistemului în termeni de resursă umană, certificarea și aprecierea performanței consultanților agricoli, implicarea asociațiilor fermierilor în guvernarea sistemului, parteneriatele cu instituțiile educaționale precum universitățile și liceele profesionale agricole, dar și existența unui cadru legislativ matur reprezintă elementele ce au transformat Polonia într-un exemplu de succes la nivel european.

Locul acestei țări în piața produselor agroalimentare validează acest statut, Polonia conducând numeroase statistici pe producție și export în domeniul horticola și cerealier.

Efortul de consolidare al sistemului este susținut și în prezent, Polonia beneficiind de sprijin financiar și tehnic din partea SUA și World Bank pentru a-și îmbunătăți sistemul de consultanță agricolă<sup>14</sup>.

---

<sup>10</sup> Nefertiti Farm Demo [nefertiti – nefertiti \(nefertiti-h2020.eu\)](http://nefertiti-nefertiti(nefertiti-h2020.eu)) (accesat la 02.10.2022).

<sup>11</sup> Agri Demo From Farm to Farm [AgriDemo-F2F | F2F \(agridemo-h2020.eu\)](http://AgriDemo-F2F|F2F(agridemo-h2020.eu)) (accesat la 02.10.2022).

<sup>12</sup> Care Farms [www.gospodarstwa-opiekuncze.pl](http://www.gospodarstwa-opiekuncze.pl) (accesat la 02.10.2022).

<sup>13</sup> Educational farms <https://zagrodaedukacyjna.pl> (accesat la 02.10.2022).

<sup>14</sup> A. Toderiță (autor), C. Meiroșu (contributor), op. cit., p. 12.

# Olanda



## I. Structura instituțională

Serviciile de consultanță agricolă din Olanda sunt independente din punct de vedere al guvernantei, fiind plătite direct de fermieri pentru servicii sau/și de guvern. Serviciile de consultanță private sunt reprezentate de organizații/entități precum următoarele exemple:

a) Organizațiile de fermieri LTO – Noord ([LTO Noord | Belangenbehartiging voor boeren en tuinders](#)), LLTB ([LLTB – Homepage](#)), ZLTO ([zlto.nl](#)) care au consultanți și manageri de proiect ce oferă consultanță potențialilor membri. În medie, interacționează cu fermierii de două ori pe an;

b) În Olanda, furnizorii de servicii de consultanță sunt organizații private. Nu există servicii de consultanță finanțate de stat. Tot aici există o asociație de consilieri agricoli (VAB – Asociația Consultanților Agricoli). Asociația are peste 500 de membri, care lucrează în calitate de consilieri agricoli. Acești membri pot fi afiliați la o companie de servicii de consultanță sau pot fi lucrători independenți. Consultanții sprijină toate tipurile de fermieri din dezvoltarea strategică și optimizarea afacerilor lor, în special în ceea ce privește aspectele juridice și aspecte legate de mediu, contabilitate etc.<sup>15</sup> Asociația deține o rețea de consilieri cu experiență și este recunoscută de DG AGRI, oferind certificare pentru consilieri agrari. VAB permite consilierilor independenți să facă schimb de cunoștințe și să devină recunoscuți de Uniunea Europeană, ceea ce creează acces la granturile UE;

c) Corpul veterinarilor privați, recunoscuți de ministerul de resort. Aceștia desfășoară activități de tratament și prevenție cu o frecvență medie de o vizită pe lună;

d) DLV (Dienst Landbouw Voorlichting – zootehnie, [DLV Advies Resultaat](#)) și Delphi (horticultură, [Home \(EN\) – Delphy](#)) sunt organizații provenite din structurile statului. Ambele organizații au fost privatizate în anii '90;

---

<sup>15</sup> Monica Caggiano, AKIS and advisory services in The Netherlands Report for the AKIS inventory (WP3) of the PRO AKIS project, 2014, [PROAKIS – WP3 \(uni-hohenheim.de\)](#).



e) Specialiști independenți, lucrând individual sau ca firme de dimensiuni mici și medii;

f) Contabili oferind consultanță privind managementul financiar al exploatației;

g) Comercianți de materie primă. În Olanda, jumătate dintre materiile prime pentru fermieri sunt furnizate de cooperative, cealaltă jumătate fiind asigurată de furnizori. Datorită numărului mare de interacțiuni cu fermierii, aceștia sunt cei mai de încredere consultanți;

h) Managerii laboratoarelor de soluri, plante, laboratoare de calitate sunt consultanți specializați care oferă informații precise privind procesul de producție.

În Olanda, numărul consultanților specializați pe o categorie de produs este mult mai mare decât al celor generaliști, iar procesul de consultanță este unul de scurtă durată, concentrat pe cerințe specifice<sup>16</sup>.

Tipurile de consiliere:

- consultanță dedicată întreprinderilor mici și mijlocii din domeniul agricol, acoperită din fonduri publice naționale și europene, parte din măsura privind voucherele de consultanță de 1.500 de euro;

- consultanță și sprijin în cadrul unor proiecte parte din Programul Național de Dezvoltare Rurală sau programe complementare (ex. Horizon Europe);

- asistență aprofundată printr-un voucher pentru informații referitoare la procesul de producție, servicii etc. Voucherele pot fi folosite doar la instituțiile educaționale, favorizându-se domenii precum: energie regenerabilă, reducerea emisiilor de carbon etc. Antreprenorii agricoli care doresc să treacă la agricultura circulară pot folosi oportunitatea de a cumpăra expertiză independentă prin intermediul Modulului de Subvenționare pentru Consultanță și Educație în Afaceri Agricole, instrument oferit de LNV (Ministerie van Landbouw, Natuur en Voedselkwaliteit – [Informatie van de Rijksoverheid | Rijksoverheid.nl](https://www.rijksoverheid.nl/informatie)).

Se estimează că 60% dintre fermieri apelează la consilieri independenți în afacerile lor, cum ar fi consilierii de furaje. Majoritatea consultanților au finalizat un ciclu superior de învățământ (licență, master) sau traininguri la Institutele Educaționale Agrare.

---

<sup>16</sup> Pater Parree, Akis and Advisory Services in the Netherlands, Report for the Akis inventory of the I2connect project, 2020.

Cel mai mare actor olandez în educația academică agricolă este Universitatea Wageningen & Research (WUR). Cea mai mare parte a cercetării academice aplicate în domeniul agriculturii din Olanda este realizată de către institutele de cercetare Wageningen (Universitatea și Centrul de Cercetare Wageningen). Există 4 universități de științe aplicate (denumite și "învățământ profesional superior" în limba olandeză), specializate în agricultură: Van Hall Larenstein<sup>17</sup> ([www.hvhl.nl](http://www.hvhl.nl)), HAS Den Bosch ([www.hashogeschool.nl](http://www.hashogeschool.nl)), Aeres ([www.aeres.nl](http://www.aeres.nl)) și Inholland ([www.inholland.nl](http://www.inholland.nl)).

WUR este una dintre universitățile de top la nivel global și are succes în achiziționarea și operarea cercetării aplicate de bază. WUR colaborează frecvent atât cu mediile publice, cât și cu cele private și organizațiile non-guvernamentale. Universitatea îmbunătățește procesele inovatoare, creează recomandări de politici, facilitează o abordare multidisciplinară cu studenții săi prin colaborarea cu toți partenerii și sprijină sectorul agricol în multe alte moduri.

Modelul de consultanță agricolă din Olanda este recunoscut la nivel european drept unul eficient, dar fragmentat. Eficiența este determinată de modelul de guvernare privat, bazat pe o relație dinamică și directă cu piața și o capacitate de adaptare ridicată. Caracterul fragmentat este dat de lipsa unei structuri de coordonare națională a tuturor actorilor publici și privați, ministerul de resort alegând să ofere cadrul de politici și de finanțare care să favorizeze bunul mers al relației dintre consultanți și fermieri sau alți actori ai lanțului de aprovizionare alimentară.

Instituțiile de învățământ profesional, liceal și superior au cunoscut o transformare substanțială pentru a integra nevoile pieței muncii venite din sectorul agroalimentar. Școlile profesionale integrează tot mai mult în activitatea curentă proiecte de modernizare a conținutului și de conectare cu sectorul privat. În acest sens, emblematică este inițiativa Groen Pact<sup>18</sup> (Pactul Verde, GroenPact) în care au fost cooptate entități active pe lanțul valoric agroalimentar (de la producție la valorificare), dar și instituții de învățământ, cu obiectivul de a califica tinerii profesioniști în domeniul agriculturii durabile. Aceste bune practici au fost transferate și către România prin intermediul Misiunii Olandeze pentru România în care s-a dezvoltat platforma AgriEdu (Acasă – Agriedu Portal)<sup>19</sup>.

---

<sup>17</sup> EU SCAR AKIS, Preparing for Future AKIS in Europe. Brussels, European Commission, 2019.

<sup>18</sup> GreenPact <https://www.groenpact.nl/> (accesat la 16.01.2023).

<sup>19</sup> Agriedu Portal Portalul de Educație Agricolă <https://agrieduportal.com/> (accesat la 16.01.2023).

Universitățile enumerate mai sus contribuie, de asemenea, prin adaptarea programei universitare, la organizarea de proiecte de cercetare la cererea sectorului privat și operaționalizarea laboratoarelor din teren dezvoltate împreună cu fermieri. Numeroși profesori universitari dețin dublul statut de cadre didactice și cercetători, gestionând proiecte de cercetare cu implicații și pentru sectorul agricol, finanțate fie prin fonduri guvernamentale, fie prin programe europene precum Horizon Europe, în această activitate interacționând inclusiv cu fermierii.

## II. Finanțare

În cele mai multe cazuri inițiativa vine din sectorul privat prin identificarea nevoii și contactarea directă a consultanților. Aceștia se confruntă cu probleme precum: lipsa forței de muncă, adaptarea competențelor personalului la instrumentele digitale, necesitatea formării continue. Pentru a rezolva direct această problemă, firmele au venit cu inițiativa, au finanțat și au coordonat centre de formare cum este Fruit Tech Campus ([Vernieuwing van het fruitonderwijs | Fruit Tech Campus](#)).

Sectorul public, prin ministerul de resort, susține acțiunile de educație pe tot parcursul vieții fermierilor, prin finanțarea formării profesionale și a consultanței. Cum sectorul agricol a cunoscut o dezvoltare accelerată în ultimii 50 de ani, concentrată preponderent pe performanță, se resimte în prezent nevoia de reformare pe principiile sustenabilității de mediu. Acest proces este unul cu implicații negative asupra veniturilor în agricultură, generând restructurarea fermelor, reducerea numărului de exploatații și creșterea costurilor operaționale pe fondul necesității respectării condiționalităților de mediu.

Prin Departamentul de Strategie, Cunoștințe și Inovație, statul intervine în vederea profesionalizării sectorului în acord cu aceste tendințe mondiale prin diverse instrumente. Cel mai concret exemplu este sistemul voucherelor de consultanță, prin care fiecare fermier are dreptul să beneficieze de consultanță într-un quantum de 1.500 de euro pe an. Consultanții recunoscuți de stat pot aplica spre a-și presta serviciile, iar fermierii pot selecta din oferta de servicii disponibilă cea care corespunde nevoilor lor.

Prin programul național strategic în sectorul agricol, Olanda a alocat 160 de milioane de euro, pentru perioada 2023-2027, măsurilor de consultanță și formare

conform informațiilor furnizate de reprezentanții ministerului de resort. Complementar, sectorul de cercetare și inovare beneficiază, pentru toate domeniile, de 2,18% din PIB în 2020. În acest fel Olanda dorește să se poziționeze nu doar ca un exportator net de produse agroalimentare, cât și ca un exportator de inovație, tehnologie și cunoștințe în agricultură.

### III. Asigurarea calității

Calitatea serviciilor de consultanță agricolă în Olanda este determinat de concurența de piață între actori și de integrarea în lanțul valoric al verigii de producție.

Principalul actor de pe piață, DLV Consulting are în 2023, 130 de angajați și peste 5000 de clienți. Compania a cunoscut la rândul ei o reformare prin trecerea de la un sistem de proprietate și guvernare a statului la privatizare și controlarea de către acționari privați. Printre cele mai solicitate servicii se numără cele de asigurare a conformității administrative a funcționării fermei (avize, autorizații, permise), urmate de obținerea de finanțări rambursabile sau nerambursabile și practici de management în fermă. Compania a fructificat vidul existent între presiunile privind politicile de mediu și cunoștințele fermierilor privind aplicarea acestora, furnizând servicii adaptate, directe clienților.

Același mod dinamic de adaptare a serviciilor la nevoile actuale a fost îmbrățișat de companiile private ce comercializează furaje sau echipamente specifice sectorului zootehnic. De Heus Animal Nutrition, o companie multinațională activă în domeniul producției și comercializării de furaje a adăugat în oferta proprie servicii de consultanță agricolă, care sunt incluse în prețul produselor comercializate. Compania a investit în cercetare și dezvoltare în directă colaborare cu fermierii și consultanții din teren, în felul acesta determinând randamente ridicate și o predictibilitate a cantității și calității produselor alimentare rezultate din activitatea agricolă. În viziunea companiei, veterinarii, contabilii și furnizorii de furaje sunt cele 3 persoane pe care se bazează fermierul activ în zootehnie. Veterinarii se implică activ în evoluția sănătății efectivului de animale prin serviciile furnizate și sfaturile oferite privind nutriția și bunăstarea animalelor. Contabilii sunt un actor important deoarece asistă fermierii în gestionarea resurselor financiare și oferă servicii de consultanță asupra

deciziilor de management financiar. Furnizorii de inputuri oferă, pe lângă produsele proprii, consultanță privind cantitatea și calitatea furajelor, modul de administrare, tehnologia utilizată.

Aceeași logică de lucru o regăsim și la Lely Center (Romania – Lely), prezentă și în România, companie specializată în comercializarea de roboți de muls. Serviciile de consultanță sunt incluse în prețul produsului, inginerii și tehnicienii companiei oferind atât potențialilor clienți cât și celor actuali, sprijin în eficientizarea activității fermelor de bovine, asupra cărora se exercită o presiune tot mai mare din piață și din zona politicilor de mediu.

Transformarea prin care trece agricultura olandeză a generat nevoia de organizare de jos în sus a sistemului de cunoștințe și inovație în agricultură. Ilustrative în acest sens sunt exemplele celor de la "De Land Bowers" și "The Fruit Campus" (Vernieuwing van het fruitonderwijs | Fruit Tech Campus)<sup>20</sup>.

Primii sunt o asociere de fermieri, actori ai lanțului valoric agroalimentar care au demarat o serie de proiecte care să sprijine fermierii din zona Twente în tranziția spre agricultură sustenabilă. Organizați sub forma unei fundații, aceștia au demarat o serie de proiecte în domeniul utilizării tehnologiei IoT (internet of things; internetul obiectelor se referă la rețeaua colectivă de dispozitive conectate și la tehnologia care facilitează comunicarea între dispozitive prin internet), precum dronele și teledetecția, în vederea eficientizării aplicării de fertilizatori, dar și pentru reducerea costurilor identificării și protecției faunei pe cale de dispariție din zonele agricole. Sprijinul financiar din fonduri publice este utilizat pentru atingerea țintelor de dezvoltare durabilă propuse, dar în același timp și pentru a ajuta fermierii în procesul de restructurare sau chiar reconversie.

În cazul Fundației constituite de firmele din sectorul horticola, sub numele de Fruit Campus, nevoia a fost identificată de sectorul privat de producție, procesare, condiționare și depozitare care suferă de lipsa de resursă umană calificată. În acest sens, s-a constituit un parteneriat public-privat care gestionează în prezent centrul de formare dedicat atât tinerilor profesioniști, cât și fermierilor activi. Proiectele derulate sprijină proprietarii de livezi în digitizarea fluxurilor operaționale, culegerea de date din piață în vederea adaptării producției și în asigurarea trasabilității produselor.

---

<sup>20</sup> Fruit Tech Campus <https://fruittechcampus.nl/about/> (accesat la 06.01.2023).

Utilizarea de date și dovezi științifice care să ghideze tranziția spre agricultura sustenabilă printr-un parteneriat extins, este un principiu implementat și de ferma The Biesterhof ([de biesterhof – burgerboerderij in de Ooij](#))<sup>21</sup>, dezvoltată pe principiile agroecologiei. Aceasta a primit în arendă o fermă de 25 de hectare deținută de Fundația Land Van Ons ([Land of Ons – Restoring biodiversity and landscape on our farmland \(landvanons.nl\)](#))<sup>22</sup> care, prin utilizarea crowdfundingului (practică de finanțare a unui proiect sau a unei afaceri care implică strângerea de fonduri de la un număr mare de donatori, de obicei cu ajutorul internetului), a achiziționat ferme deținute de fermieri la ultima generație și pe care le pune la dispoziție celor interesați de agricultura ecologică.

Ferma îmbină activitățile de producție ecologică, peisagistică cu cele educaționale, organizând loturi experimentale aplicând principiile interdependențelor naturale între flora și fauna locală. Actualii gestionari ai fermei sunt absolvenți și cercetători afiliați Universității Wageningen ([WUR](#))<sup>23</sup>, gestionând în prezent un proces de reconversie ecologică a întregii ferme. În viziunea acestora fermele experimentale ecologice reprezintă o alternativă fundamentată la retorica susținută prin Pactul Verde European. E nevoie de ele ca să se experimenteze și valideze anumite practici.

#### IV. Concluzii

Consultanța agricolă din Olanda este un exemplu de succes din prisma integrării în piață și a eficienței aduse de această abordare. Investițiile în profesionalizarea fermierilor și integrarea în piață a sectorului agricol (practic eliminarea delimitării la nivel de politici) au condus la eficiența acestuia și la un dinamism mai mare.

După Statele Unite ale Americii, Olanda este cel mai mare exportator de produse agricole din lume, ajungând, conform datelor publice ale ministerului de resort la aproximativ 65 de miliarde de euro exporturi de produse agricole. Acestea reprezintă 17,5% din totalurile exporturilor țării<sup>24</sup>. Agricultura a început să fie privită ca un sector economic crucial care determină numeroase influențe în alte sectoare, aspect ce a contribuit la deschiderea sectorului. Serviciile private de consultanță agricolă au o

---

<sup>21</sup> The Biesterhof [de biesterhof](#) (accesat la 16.01.2023).

<sup>22</sup> Land Van Ons [Land van Ons](#) (accesat la 16.01.2023).

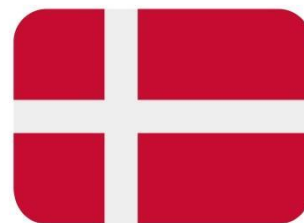
<sup>23</sup> Universitatea Wageningen [Wageningen University & Research](#) (accesat la 16.01.2023).

<sup>24</sup> Government of the Netherlands [Agriculture and horticulture | Agriculture | Government.nl](#) (accesat la 26.02.2023).

eficiență mult mai mare, statul jucând un rol de asigurare a cadrului de implementare.

Consolidarea parteneriatelor și lucrul activ și efectiv în rețea este un element indispensabil în asigurarea rezultatelor serviciilor de consultanță. Olandezii se mândresc cu capacitatea de a negocia, comunica și accepta punctele de vedere diferite atunci când miza rezultatelor este de asemenea mare.

# Danemarca



## I. Structura instituțională

Furnizarea de servicii de consultanță în Danemarca are loc în principal în cadrul sistemului de consultanță deținut și controlat de fermieri, cunoscut sub numele de Serviciul danez de consultanță agricolă (DAAS – Danish Agricultural Advisory Service)<sup>25</sup>. Acest sistem de consultanță este deținut și utilizat de fermierii danezi. DAAS este un parteneriat format din 29 de centre locale de consultanță și un centru de cunoștințe<sup>26</sup>.

DAAS are o istorie de dezvoltare unică. Primul serviciu a fost inițiat de o organizație locală de fermieri în 1871. Fermierii înșiși au dorit să înființeze un serviciu de consultanță pentru a îmbunătăți calitatea untului.

Centrul național al DAAS a fost înființat în 1971 pentru a disemina cunoștințele către centrele locale, pentru a dezvolta noi activități și programe informatice și pentru a asigura formarea continuă a consilierilor locali<sup>27</sup>.

Rolul DAAS este de a oferi fermierilor cele mai bune cunoștințe disponibile prin corelarea cercetării cu agricultura practică. Accentul este pus pe furnizarea de soluții practice pentru a veni în sprijinul nevoilor fermierilor. În afară de aceasta, DAAS se ocupă cu:

- înregistrarea și prelucrarea datelor tehnice și economice;
- înregistrarea și prelucrarea conturilor fermei în scopuri fiscale și de gestionare a fermei;
- efectuează studii, analize și teste în ferme;
- concepe și organizează cursuri de formare profesională adaptate la nevoile agricultorilor.

DAAS oferă consultanță în aproape toate domeniile agricole: producție, inclusiv producția ecologică, culturi energetice, efective de animale, mediu, gestiune financiară, management și organizare, impozite, clădiri și împrejurimi, resurse umane,

<sup>25</sup> DAAS, <https://eng.lbst.dk/> (accesat la 04.08.2022).

<sup>26</sup> Kirsten Klitgaard, AKIS and advisory services in Denmark, 2020, p. 10.

<sup>27</sup> Mi-Ok Shim, Ji-Sung Kim, Review of Danish Agricultural Advisory Service and Its Implications, January 2011.



aspecte juridice, consultanță tehnică pentru organizațiile de producători și autoritățile publice<sup>28</sup>.

Centrul Danez de Cunoștințe pentru Agricultură (SEGES) face parte din DAAS, având un rol important la nivel național în cercetare și cunoaștere<sup>29</sup>. SEGES funcționează ca un liant între cercetare, educație universitară și sistemul danez de consultanță agricolă.

Activitățile SEGES acoperă toate domeniile majore de consultanță, inclusiv agricultura ecologică, care are propriul departament. În afară de cercetare, inovare și facilitare de cunoștințe în numele agriculturii daneze, SEGES se ocupă de gestionarea mai multor baze de date și este responsabil de furnizarea de rapoarte și analize periodice privind starea și situația agriculturii daneze<sup>30</sup>.

SEGES reprezintă fuziunea fostului Centru de cunoștințe pentru agricultură (Knowledge Centre for Agriculture) și a Centrului danez de cercetare a porcilor (Danish Pig Research Centre)<sup>31</sup>.

Celelalte surse de servicii de consultanță sunt furnizate de către companii private:

- Patriotisk Selskab<sup>32</sup>, care se aseamănă cu centrele DAAS, este deținută de fermieri, dar își are rădăcinile în a furniza în mod tradițional servicii de consultanță marilor proprietari de terenuri. Patriotisk Selskab, care oferă servicii de consultanță în toate domeniile, este invitată și ia parte la unele reuniuni cu centrele DAAS;
- LVK – Landbrugets Veterinære Konsulentteneste<sup>33</sup> este deținută și controlată de fermieri. LVK oferă servicii de consultanță pentru medicii veterinari;
- HortiAdvice<sup>34</sup>, care are ca acționar principal Consiliul danez pentru agricultură și alimentație. Compania olandeză de consultanță Delphy este acționar, iar conducerea HortiAdvice deține o mică participație în cadrul societății.
- Asociația națională pentru agricultură ecologică Økologisk Landsforening<sup>35</sup> și unul dintre centrele de consultanță DAAS, SAGRO au înființat o companie de

---

<sup>28</sup> Sanne Chipeta, Innovations in financing mechanisms for demand-driven agricultural advisory services Evolution of the Danish Model, Rome, 2015, p. 13.

<sup>29</sup> SEGES Innovation [SEGES Innovation](#), (accesat la 25.09.2022).

<sup>30</sup> Kirsten Klitgaard, op. cit., p.11.

<sup>31</sup> Denmark: New name for the Knowledge Centre for Agriculture, disponibil la: [Denmark: New name for the Knowledge Centre for Agriculture - Swine news - pig333, pig to pork community](#), (accesat la 25.09.2022).

<sup>32</sup> Patriotisk Selskab [Kontakt - Patriotisk Selskab](#) (accesat la 25.09.2022).

<sup>33</sup> Landbrugets Veterinære Konsulentteneste [LVK.dk](#).

<sup>34</sup> Website Hort Advice [HortiAdvice](#), (accesat la 04.10.2022).

consultanță comună cu aproximativ 20 de angajați. Aceștia oferă fermierilor servicii de consultanță legate în totalitate de agricultura ecologică.

În afară de sistemul DAAS, Patriotisk Selskab și LVK, există 10-15 companii independente mai mici, care angajează în total 95-125 de persoane și care oferă o varietate de servicii de consultanță. Dincolo de micile companii, există un număr de întreprinderi cu 1-3 angajați, care de obicei s-au specializat într-un singur serviciu de consultanță care oferă servicii de consultanță fie în ceea ce privește bovinele, porcinele, plantele, agricultura ecologică, contabilitate sau gestionare a afacerii<sup>36</sup>.

## II. Finanțarea

În 2011, DAAS deservea 48.000 de clienți și avea o cifră anuală de afaceri de 350 de milioane de euro<sup>37</sup>. În 2017, cifra de afaceri totală pentru SEGES a fost de aproximativ (107 milioane euro)<sup>38</sup>.

În prezent, în Danemarca nu există politici publice pentru finanțarea serviciilor de consultanță agricolă. Din 1852, guvernul a început să plătească pentru serviciile de consultanță oferite fermierilor. Acest sprijin s-a încheiat în 2004, dar deja la sfârșitul anilor 1980 și la începutul anilor 1990 o mare parte din sprijin a fost încetat. Motivul principal pentru această retragere a sprijinului public a fost apariția capacității de finanțare privată, în rândul fermierilor, a acestor servicii.

În ciuda faptului că serviciile de consultanță au primit recunoaștere guvernamentală și sprijin financiar în toți acești ani, aranjamentul nu a fost stabilit prin lege până în 1971, când a fost adoptată Legea privind Consilierii Agricoli. Guvernul a suspendat această lege în 2004, după care serviciile de consultanță au fost plătite în totalitate de către fermieri<sup>39</sup>.

Principalele surse de finanțare pentru întregul Serviciu danez de consultanță agricolă (DAAS) sunt generate sub formă de plată pentru servicii de către fermierii-clienți către centrele locale de consultanță.

Spre deosebire de modelul de finanțare anterior, din 2004, există doar o finanțare publică a consultanților de stat care se ocupă exclusiv de sarcini legate de probleme

---

<sup>35</sup> Økologisk Landsforening Økologisk Landsforening, (accesat la 25.09.2022).

<sup>36</sup> Kirsten Klitgaard, op. cit., p.12.

<sup>37</sup> Sanne Chipeta, op. cit., p. 14.

<sup>38</sup> Kirsten Klitgaard, op. cit., p.12.

<sup>39</sup> Ibidem, p. 24.

de politică publică și cu exportul de produse agricole și alimentare daneze. Prin urmare, toți consultanții de stat sunt atașați la o serie de agenții publice daneze din afara Danemarcei. Există un consultant de stat în Japonia, China, SUA, Malaezia, Rusia și Nigeria<sup>40</sup>. Atașați comerciali SEGES solicită fonduri de la diferite fundații, fonduri naționale și fonduri aferente UE. Dintre acestea, fondurile din sectorul agricol provenite din taxele de producție și rambursarea impozitelor sunt extrem de importante. Acestea constau în taxe de producție, pe care sectorul le colectează, precum și în impozite pe pesticide, pe care guvernul le colectează și din care o parte se întoarce la fondurile pentru dezvoltare agricolă în beneficiul general al tuturor fermierilor danezi.

Adesea, cercetarea și dezvoltarea sunt cofinanțate de alte fonduri daneze și internaționale. În fiecare an, SEGES derulează aproximativ 250-300 de proiecte finanțate de fonduri naționale sau internaționale. În 2018, aproximativ 30 dintre aceste proiecte au fost proiecte internaționale ale UE, în principal Horizon 2020<sup>41</sup>.

### III. Asigurarea calității

Centrele de consiliere DAAS nu trebuie considerate ca formând o structură unificată cu o conducere centralizată globală, în care fiecare centru constituie o subdiviziune a DAAS. Fiecare centru este autonom, dar, pe de altă parte, toate sunt membre ale DAAS. Directorul fiecărui centru DAAS este membru al Consiliului de administrație al DAAS. Consiliul de administrație al DAAS se reunește periodic și discută situația și nevoile consilierilor, ale fermierilor și ale sectorului agricol. Fiecare centru DAAS este deținut de una sau mai multe asociații locale de fermieri.

Centrele DAAS diferă foarte mult ca mărime. Cel mai mare centru DAAS are aproximativ 360 de angajați, iar cele mai mici centre DAAS au 14-17 angajați<sup>42</sup>.

DAAS are aproximativ 2.480 de angajați. Fiecare centru local de consultanță funcționează ca o întreprindere independentă, în cadrul căreia fermierii membri pot achiziționa consultanță și alte servicii, în funcție de necesități.

Centrele locale de consultanță sunt organizate, în mod normal, în departamente pentru fiecare sector de producție, fiecare cu un șef de departament. Pentru unele

---

<sup>40</sup> Ibidem, p. 14.

<sup>41</sup> Ibidem, p. 13.

<sup>42</sup> Idem, p. 10.

dintre departamente există un comitet format din trei-patru fermieri aleși, în fața căruia răspunde șeful de departament. Comitetele de departament definesc cadrul în care lucrează consilierii și sunt, de asemenea, responsabile pentru bugetul departamentului. În general, conducerea executivă a Centrului de consultanță este responsabilă în fața Consiliului de supraveghere format din fermieri aleși de către organizațiile locale de fermieri<sup>43</sup>.

Distribuția angajaților în cadrul departamentelor din cadrul Serviciului danez de consultanță agricolă este prezentată în tabelul de mai jos. După cum reiese din cifre, majoritatea angajaților din centrele DAAS lucrează la "Contabilitatea exploatației agricole", care acoperă contabilitatea, consilierea economică și gestionarea afacerilor.

| Contabilitatea fermei | Producție vegetală | Lactate și bovine | Suine | Altele | Total |
|-----------------------|--------------------|-------------------|-------|--------|-------|
| 1550                  | 410                | 85                | 65    | 370    | 2.480 |

Tabel 1. Distribuția angajaților în cadrul DAAS

SEGES are 600 de angajați, dintre care 480 au studii universitare. Sunt reprezentate 70 calificări educaționale diferite la SEGES<sup>44</sup>.

Cele mai importante principii de guvernare ale serviciilor de consultanță daneze:

- sunt deținute și organizate de organizațiile de fermieri;
- sunt plătite de fermieri (de-a lungul anilor, plata fermierilor a fost subvenționată prin sprijin din partea guvernului);
- sunt recunoscute oficial și universal ca fiind imparțiale;
- nu au sarcini de inspecție în numele guvernului.

Rolul universităților daneze în cadrul sistemului de consultanță agricolă este de a desfășura activități de cercetare și inovare care pot îmbunătăți productivitatea, durabilitatea și competitivitatea agriculturii daneze. Unele dintre principalele provocări în materie de cercetare sunt sistemele de producție și managementul, digitalizarea, genetica, calitatea și sănătatea, producția ecologică, bioeconomia circulară, bioenergia și biorafinarea.

<sup>43</sup> Ibidem, p. 17.

<sup>44</sup> Ibidem, p. 16.

De asemenea, universitățile colaborează cu sistemul de consultanță independentă și cu alte părți interesate pentru a disemina cunoștințele și rezultatele lor către fermieri<sup>45</sup>. Un exemplu de astfel de colaborare este Centrul danez pentru alimentație și agricultură (DCA), care este o rețea formată din Universitatea Aarhus și alte instituții de cercetare care oferă consultanță pe bază științifică autorităților, industriei și organizațiilor din sectorul alimentar și agricol. Un alt exemplu este programul de masterat în agricultură oferit de Universitatea din Copenhaga, care are ca scop educarea studenților interesați de știința plantelor sau de producție și mediu<sup>46</sup>.

Nivelul de educație al consilierilor în Danemarca este ridicat. În 2019, aproximativ 50% din toți angajații DAAS, inclusiv SEGES, aveau o educație academică. La SEGES, 480 de angajați au o educație academică. De asemenea, la școlile agricole, aproximativ o treime dintre profesori au o diplomă universitară<sup>47</sup>.

AKIS (Sisteme de cunoștințe și inovare în agricultură) în Danemarca își are rădăcinile în mișcarea cooperatistă care a apărut la sfârșitul secolului al XIX-lea și începutul secolului al XX-lea. Fermierii s-au organizat în cooperative pentru producția, prelucrarea și comercializarea produselor agricole. AKIS-ul danez a suferit mai multe reforme și schimbări de-a lungul timpului, cum ar fi privatizarea serviciilor de consiliere în 1995, stabilirea unui nou model de parteneriat public-privat pentru cercetare și inovare în 2007 și fuziunea mai multor centre de cunoștințe agricole într-o singură entitate numită SEGES în 2014. AKIS danez se caracterizează printr-un grad ridicat de colaborare și coordonare între diferiți actori, un accent puternic pe inovare și sustenabilitate și un nivel ridicat de participare și de asumare a responsabilității de către fermieri<sup>48</sup>.

La nivel guvernamental, principalele instituții oficiale ale sistemului AKIS danez sunt Ministerul Alimentației, Agriculturii și Pescuitului, Ministerul Științei, Inovării și

---

<sup>45</sup> Olesen, Jørgen & Christensen, Svend & Jensen, Peter & Schultz, Ejnar & Rasmussen, Claus & Kjer, Kristine & Kristensen, Torsten & Gade, Jacob & Haslund, Søren & Henriksen, Christian & Persson, Michael & Kryger, Karsten & Henriksen, Lisbeth, AgriFoodTure: Roadmap for sustainable transformation of the Danish Agri-Food system, 2021.

<sup>46</sup> [Agriculture – Study in Denmark](#) (accesat la 06.03.2023).

<sup>47</sup> Kirsten Klitgaard, op. cit., p.17.

<sup>48</sup> Madsen-Østerbye J. (2014): AKIS and advisory services in Denmark. Report for the AKIS inventory (WP3) of the PRO AKIS project. Online resource: [www.proakis.eu/publicationsandevents/pubs](http://www.proakis.eu/publicationsandevents/pubs) (accesat la 13.03.2023).

Învățământului și Ministerul Mediului, care stabilesc cadrul general și strategiile de cercetare.

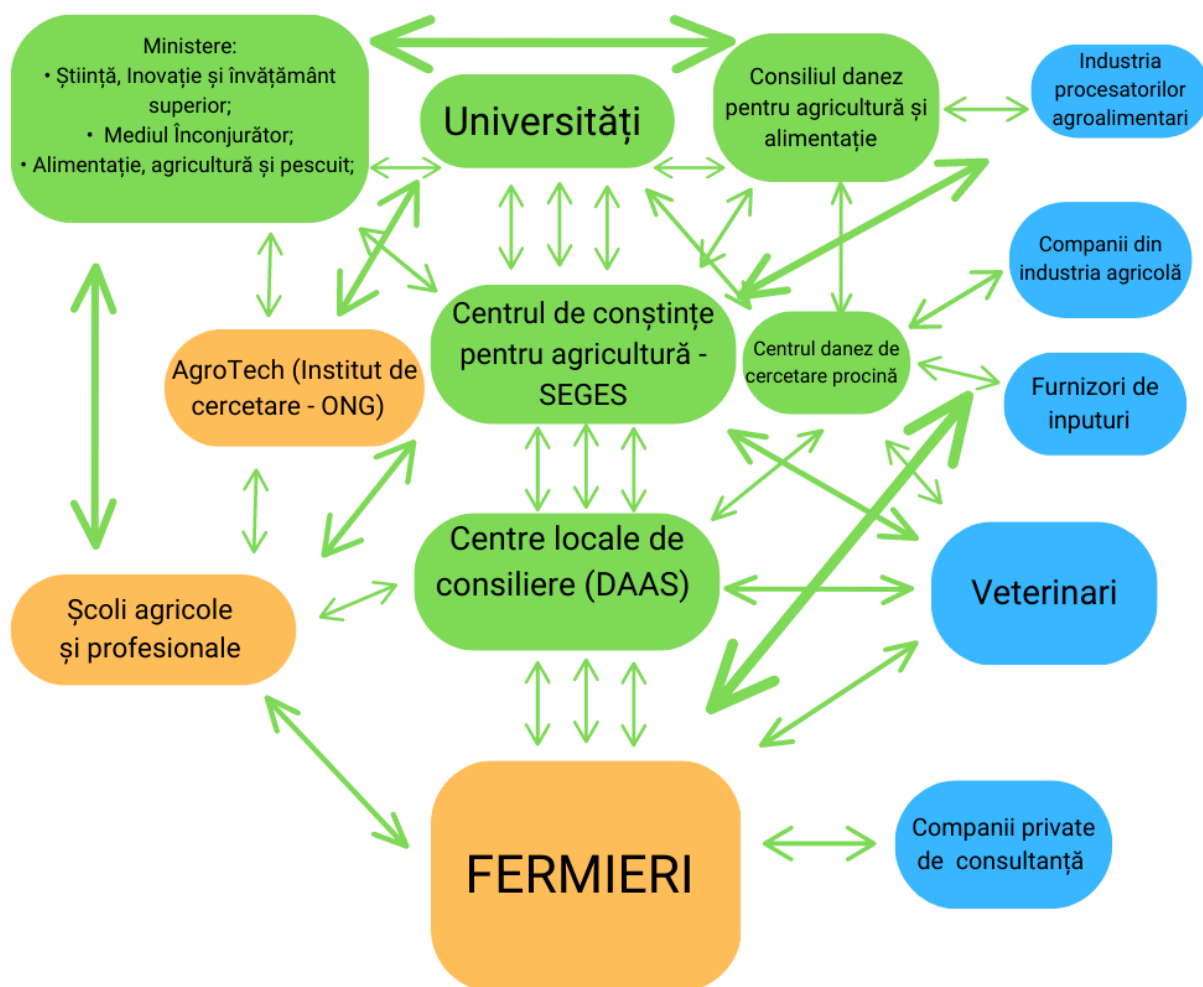


Fig. 1 – Diagrama AKIS (Sisteme de cunoștințe și inovare în agricultură) daneză<sup>49</sup>

#### IV. Concluzii

Sistemul de consultanță agricolă danez se aseamănă prin orientarea liberală cu cel olandez, bazându-se pe eficiența dată de competiția de piață. Este important să reținem că acest stadiu a fost atins după parcurgerea mai multor etape de dezvoltare, dintre care, primele se remarcă prin prezența statului în finanțarea și gestionarea sistemului.

Fermierii danezi au considerat întotdeauna că este esențial să primească consultanță imparțială. Acest lucru a determinat în mare măsură modul în care este organizat serviciul de consiliere. Serviciul de consultanță oferit de DAAS sprijină

<sup>49</sup> Ibidem.

organizațiile de producători cu consultanță profesională pe care acestea o folosesc în activitatea lor politică pentru a influența politicile publice în interesul fermierilor. În același timp, acesta funcționează ca o legătură a fermierilor cu autoritățile pentru a-i ajuta să se adapteze la normele și reglementările guvernamentale.

Un factor important în ceea ce privește guvernarea este faptul că sectorul agricol (fermierii și agroindustria) dispune de fonduri substanțiale pentru a finanța cercetarea și dezvoltarea puse la dispoziție de stat, dar și de marile companii private, fiind gestionate de centre de cercetare private și universități. Acest lucru este crucial pentru a putea finanța sarcini de importanță specifică pentru sector<sup>50</sup>.

---

<sup>50</sup> Sanne Chipeta, op. cit., p. 15.

# Irlanda



## I. Structura instituțională

Sectorul agricol din Irlanda deține una dintre cele mai mari proporții de ferme familiale din Europa, producând în mare parte produse de bază pentru export. Producția agricolă este un motor cheie al economiei irlandeze. De asemenea, sectorul agroalimentar este unul dintre cele mai importante sectoare de producție autohtone din Irlanda, aducând aproximativ 167.500 de locuri de muncă. Acesta include aproape 700 de firme de produse alimentare și băuturi din întreaga țară care exportă produse alimentare și fructe de mare în peste 160 de țări din întreaga lume<sup>51</sup>.

Important producător de animale, Irlanda are o producție horticolă și de cereale foarte limitată din cauza topografiei și climei sale. Irlanda produce multe derivate și produse cu valoare adăugată din activitatea de creștere a animalelor. O mare parte din carnea de vită și produsele lactate sunt exportate. Irlanda importă aproximativ 80% din necesarul său de hrană<sup>52</sup>. Cifrele arată că în 2020, importurile de produse agroalimentare ale Irlandei au totalizat aproximativ 10 miliarde de euro<sup>53</sup>. Exporturile de produse alimentare, băuturi și horticoltură (agroalimentare) au avut o valoare de 13,5 miliarde de euro în 2021, piețele internaționale din afara Uniunii Europene și Regatul Unit reprezentând 34% din exporturi, iar Uniunea Europeană însăși fiind cea mai mare destinație de export cu o valoare de 4,5 miliarde de euro<sup>54</sup>.

În anul 2018, Agenția Centrală de Informații estima că 66,1% din terenul Irlandei este folosit pentru agricultură, 50,7% este pășune permanentă, în timp ce 15,4% este arabil. Principalele produse agricole ale Irlandei includ laptele, carnea de vită, carnea de oaie, carnea de pasăre, carnea de porc, cartofii, orzul, grâul, ovăzul și ciupercile/trufe<sup>55</sup>.

---

<sup>51</sup> "Agriculture in Ireland – Teagasc | Agriculture and Food Development Authority". [www.teagasc.ie](http://www.teagasc.ie) (accesat la 15.10.2022).

<sup>52</sup> Ireland – Country Commercial Guide, International Trade Administration, US Department of Trade – [Ireland – Agricultural Sector](#) (accesat la 15.10.2022).

<sup>53</sup> Ibidem.

<sup>54</sup> "Irish agri-food exports worth record €13.5 billion in 2021". [Independent.ie](http://Independent.ie) (accesat la 15.10.2022).

<sup>55</sup> "Ireland", The World Factbook, Central Intelligence Agency.



Vârsta medie a fermierilor este mai mică decât în majoritatea țărilor europene<sup>56</sup>, aceștia cultivând, potrivit CSO Farm Structures Survey, în 2016, un număr de 137.500 de ferme, având dimensiunea medie de 32,4 hectare<sup>57</sup>.

## Locație și personal



52 BIROURI DE CONSULTANȚĂ  
4 COLEGI TEAGASC  
3 COLEGI PRIVATE  
7 CENTRE DE CERCETARE

| (1,228)     | Perm. | Con. | Total |
|-------------|-------|------|-------|
| Cercetători | 115   | 115  | 227   |
| Consultanți | 240   | 37   | 277   |
| Educație    | 53    | 32   | 85    |
| Specialiști | 65    | 0    | 65    |



Fig. 2 – Organizarea teritorială și resursele umane Teagasc<sup>58</sup>

Irlanda este una dintre țările care se remarcă prin faptul că are o componentă substanțială AKIS (Sisteme de cunoștințe și inovare în agricultură) concentrată în cadrul unei singure organizații: Teagasc, Autoritatea pentru Dezvoltare Agricolă și

<sup>56</sup> Farming: profession with relatively few young farmers - Products Eurostat News – Eurostat, (accesat la 15.10.2022).

<sup>57</sup> Fact Sheet on Agriculture, January 2021 – Department of Agriculture, Food and the Marine (accesat la 15.10.2022).

<sup>58</sup> Mark Gibson, Teagasc AKIS / Ireland, p. 3, 2018. Documentul este accesibil online: Teagasc AKIS | Ireland (accesat la 15.10.2022).

Alimentară (Teagasc | Agriculture and Food Development Authority). Teagasc desfășoară activități în cercetare, servicii de extensie și educație<sup>59</sup>. Teagasc este o organizație națională cu programe livrate prin 7 centre de cercetare, 7 colegii agricole și 52 de birouri locale de consultanță dispersate în toată țara<sup>60</sup> (vezi Fig. 2). De asemenea, coordonează peste 100 de ferme demonstrative conduse de fermieri (așa-numitele ferme BETTER și Ferme Monitor) și 800 de grupuri de discuții cu aproximativ 12.000 de membri. Teagasc livrează servicii de formare acreditată pentru peste 5.000 de cursanți în fiecare an, furnizând servicii de consultanță anuale, pentru un număr de aproximativ 45.000 de fermieri individuali<sup>61</sup>.

Teagasc este organismul național care furnizează servicii integrate de cercetare, consultanță și formare în agricultură, industria alimentară sprijinind comunitățile rurale. A fost înființat în septembrie 1988 în temeiul Legii din 1988 privind agricultura (cercetare, formare și consiliere). Organizația este finanțată prin ajutor de stat prin Planul Național de Dezvoltare 2007-2013 și a următoarelor planuri din taxe pentru servicii de cercetare, consultanță și formare, venituri din programele de cercetare competitive naționale și ale UE și venituri din activități agricole și taxe pe mărfuri<sup>62</sup>.

Consiliul de administrare Teagasc este numit de Ministrul Agriculturii, Alimentației și Marinei și este compus din reprezentanți ai organizațiilor agricole și organizațiilor de tineret rural (4), cei din industria alimentară (1), universități (1), Departamentul Agriculturii, Alimentației și Marinei și personalul Teagasc<sup>63</sup>. Acesta este implicat în toate deciziile strategice ale instituției, aprobând planurile de acțiune.

---

<sup>59</sup> Katrin Prager, Ken Thomson, AKIS and advisory services in the Republic of Ireland Report for the AKIS inventory (WP3) of the PRO AKIS project, The James Hutton Institute, 2014, p. 2. (accesat la 15.10.2022).

<sup>60</sup> Paul Maher, AKIS and advisory services in Ireland. Report for the AKIS inventory (Task 1.2) of the i2connect project, 2020; informația preluată se găsește în rezumatul introductiv. Documentul este accesibil online: AKIS country reports - i2connect, (accesat la 15.10.2022).

<sup>61</sup> Ibidem.

<sup>62</sup> Ibidem, p. 7.

<sup>63</sup> Ibidem.

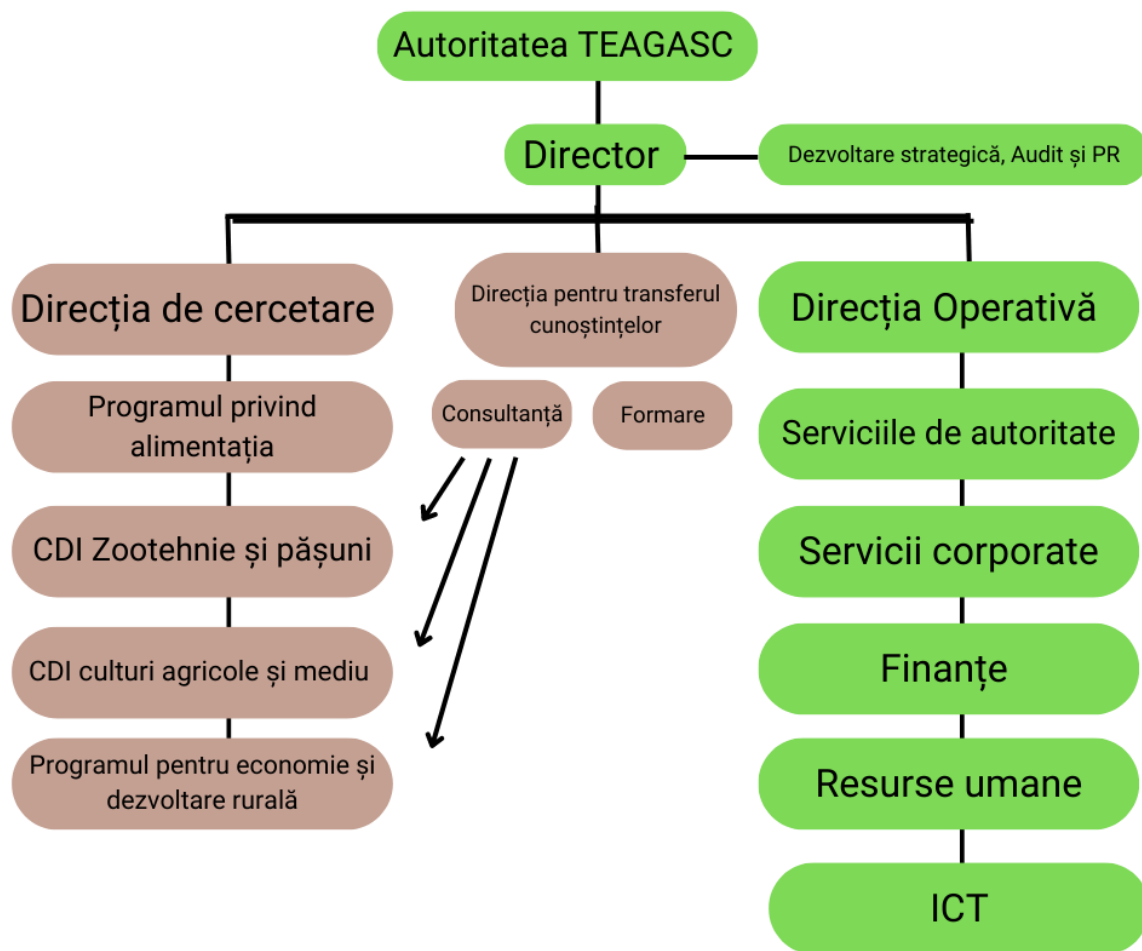


Fig. 3 – Structura organizatorică a Teagasc.

## II. Finanțare

Teagasc este o organizație bazată pe clienți, dar finanțată de stat, care angajează aproximativ 1.100 de persoane în cele 55 de locații din Irlanda, cu un buget anual de funcționare de peste 160 de milioane de euro<sup>64</sup>. Personalul includea în anul 2014, 216 oameni de știință de cercetare, 51 specialiști și consilieri specialiști, 116 tehnicieni de cercetare și tehnologie, 171 personal de sprijin și aproximativ 175 Walsh Fellows (doctoranzi) la șase centre dedicate. Există peste 250 de consultanți în sediile celor 52 de birouri județene și locale<sup>65</sup>.

Organizația se află în parteneriat cu toate sectoarele industriei agricole și alimentare, dar și cu agențiile de dezvoltare rurală. În urma dezvoltării colaborărilor, organizația a încheiat alianțe cu agențiile de cercetare, consultanță și formare din

<sup>64</sup> Our Organisation – Teagasc | Agriculture and Food Development Authority.

<sup>65</sup> K. Prager, K. Thomson, op. cit., p. 8.

întreaga lume, în scopul inovării continue și a extinderii cunoștințelor prin extinderea cooperărilor internaționale.

Aproximativ 75% din bugetul anual al Teagasc provine din bugetul irlandez și finanțările UE, restul reprezentând veniturile proprii (costuri recuperate de la fermieri). Aproximativ 40% din buget este dedicat cercetării, restul fiind împărțit jumătate între servicii de consultanță și educație<sup>66</sup>.

Consultanții publici folosesc o serie de modele de furnizare de servicii, inclusiv vizitele la fermă, birou și consultațiile telefonice. Organizează grupuri de discuții, plimbări în fermă, zile deschise, seminarii și consultări prin intermediul canalelor media etc. Recent se observă o creștere în activitatea consilierilor pe rețelele digitale și sociale<sup>67</sup>.

### III. Asigurarea calității

Activitățile Teagasc sunt completate de consultanții agricoli privați și medicii veterinari, dar și de entitățile private de cercetare, universitățile și institutele de tehnologie, departamentele guvernamentale, sau diversele agenții publice ori numeroși alți actori privați, ONG-uri etc.<sup>68</sup> (vezi Fig. 4). Astfel, în Irlanda serviciile finanțate public și privat coexistă, acest aspect contribuind la asigurarea calității. De altfel, există o recunoaștere a faptului că Guvernul nu mai trebuie să ofere singura sursă de finanțare pentru toate serviciile oferite de un serviciu public de consultanță, dar trebuie să sprijine furnizarea de bunuri publice care altfel nu ar fi furnizate din cauza eșecurilor pieței.

Universitățile și alte institute de cercetare sunt, de asemenea, implicate în livrarea de servicii de consultanță, cercetare și educație convertibilă în practica fermierilor și profesioniștilor din domeniul agricol (uneori în parteneriat cu Teagasc). Pe lângă consilierii Teagasc (într-un număr total echivalent cu 300 de norme întregi), există un număr similar de consilieri privați care oferă servicii direct către fermierii irlandezi. Există, de asemenea, un număr considerabil de consilieri (echivalentul a 200 de norme întregi) care lucrează pentru industrie (furnizori de inputuri agricole și alți furnizori de servicii agricole) și mass-media, care oferă sprijin fermierilor. În

---

<sup>66</sup> Our Organisation – Teagasc | Agriculture and Food Development Authority.

<sup>67</sup> P. Maher, op. cit., p. 24.

<sup>68</sup> K. Prager, K. Thomson, op. cit., p. 2.

ansamblu, se estimează că peste 75% dintre fermierii irlandezi au o relație oficială, formalizată printr-un contract sau acord de colaborare cu un consilier<sup>69</sup>.

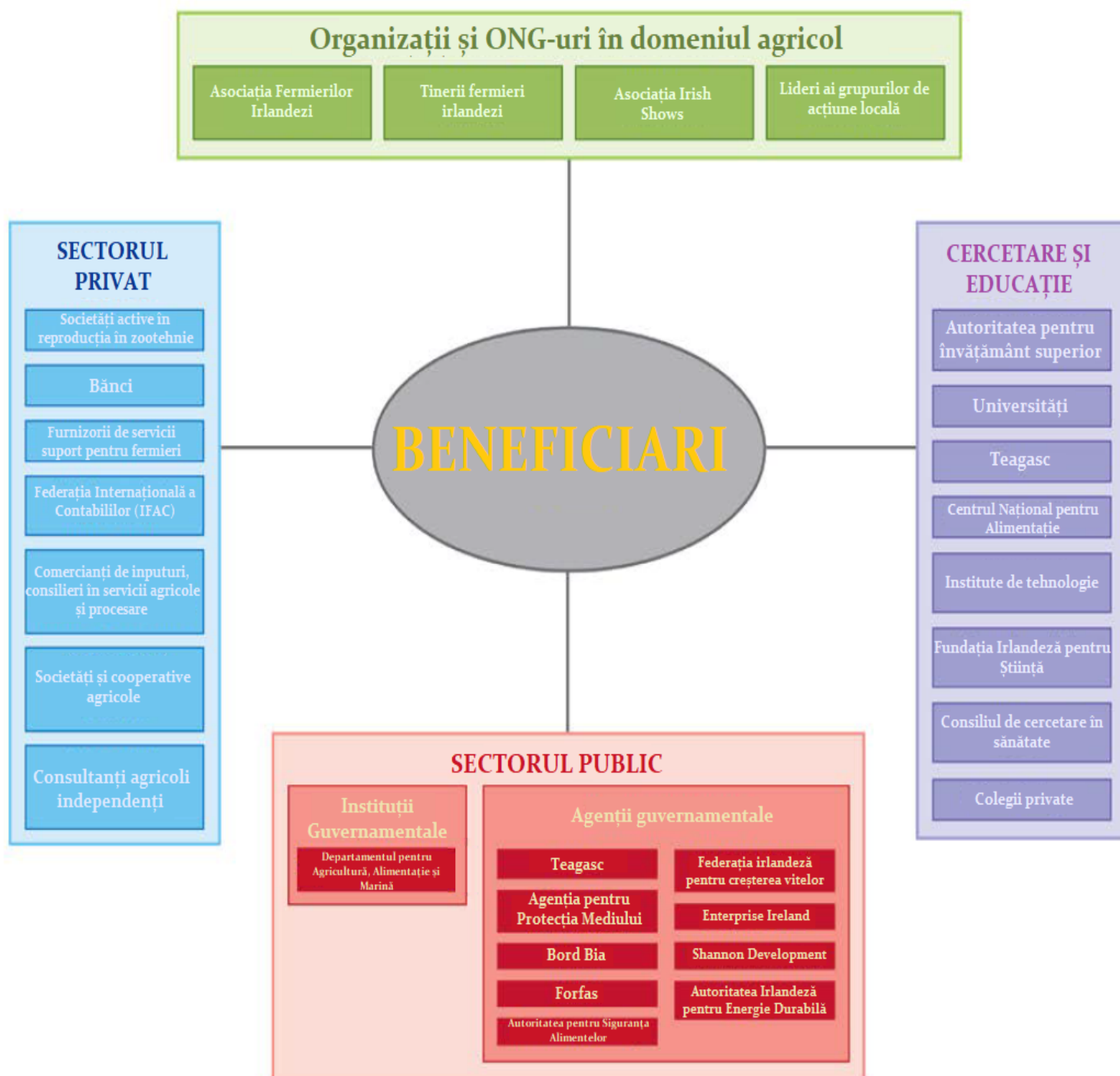


Fig. 4 – Paleta furnizorilor de servicii de consultanță agricolă din Irlanda<sup>70</sup>

<sup>69</sup> P. Maher, loc. cit.

<sup>70</sup> Ibidem, p. 6.

Departamentul pentru Agricultură, Alimentație și Marină (DAFM) este agenția principală de finanțare pentru cercetarea în agricultură și alimentație prin finanțarea de bază oferită de Teagasc și, de asemenea, prin programe de cercetare competitive de interes public. Cercetarea și educația agricolă se desfășoară și în universități (7) și institute de tehnologie independente și parte din universități. Aceste institute sunt legate printr-o rețea de cercetare, TecNet<sup>71</sup>.

#### IV. Concluzii

Sistemul de consultanță agricolă irlandez are unele caracteristici specifice și avantaje puternice în comparație cu alte state, precum concentrarea componentei AKIS în cadrul unei singure organizații (Teagasc). Aceasta a avut ca rezultat crearea unui nucleu coerent care le lipsește altor țări care au implementat AKIS. În acestea din urmă rolurile sunt dispersate pe o gamă mai largă de actori ceea ce generează ineficiențe în coordonarea și corelarea activităților de consultanță cu celelalte domenii. Adicional, Teagasc a implementat o serie de acțiuni care au condus la apropierea de fermieri, precum adaptarea perioadei întâlnirilor de consultanță în acord cu sezonabilitatea activităților din fermă și chiar stabilirea întâlnirilor la o oră târzie din zi pentru a atrage un număr cât mai mare de participanți.

Activitățile suport au inclus incubarea și centre de accelerare a afacerilor agricole, integrarea acestor sisteme în finanțarea LEADER și favorizarea accesului la noi piețe pentru producătorii și procesatorii irlandezi. Vedem în acest sens preluarea de instrumente din alte sectoare economice, considerate mai dinamice cu o propensiune mai mare către inovație și implementarea lor în sectorul agricol.

---

<sup>71</sup> K. Prager, K. Thomson, op. cit., p. 8.

## RAPORT asupra activităților de transfer de cunoștințe desfășurate de către consilierii regionali / specialiștii TEAGASC în 2021

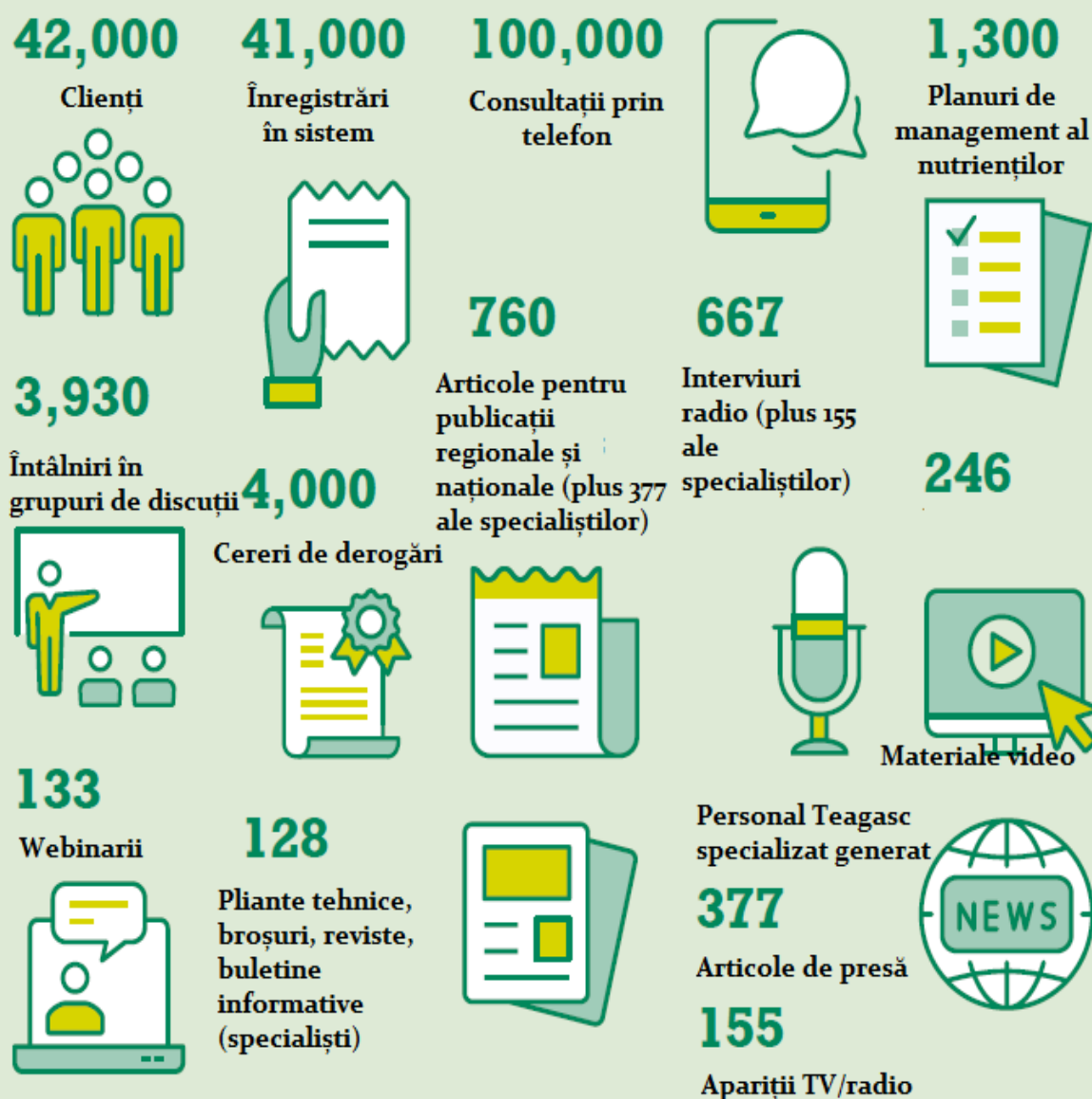


Fig. 5 – Raport anual al Teagasc (2021)<sup>72</sup>

<sup>72</sup> Teagasc Annual Report 2021 & Financial Statements, 2021.

# Franța



## I. Structura instituțională

Modelul francez al organizării camerelor agricole se remarcă prin integrarea acestora în ansamblul instituțiilor de stat, inclusiv privind sursa de finanțare. Acesta a reprezentat sursă de inspirație pentru numeroase state europene, inclusiv pentru România.

În Franța, "există camere agricole pentru fiecare departament, camere agricole regionale și Adunarea Permanentă a Camerelor Agricole (APCA). Fiecare Cameră agricolă departamentală are între 70 și 130 de salariați. De exemplu, Camera din Allier, o importantă zonă agricolă, are 90 de angajați. Conducerea Camerei agricole este formată dintr-un președinte, patru vicepreședinți, un secretar și șase secretari adjuncți. Organul executiv se întrunește o dată pe lună. Fiecare Cameră este organizată pe comisii, iar fiecare comisie are un președinte."<sup>73</sup> Alegerile au loc o dată la 6 ani, având drept de vot toți fermierii înscrși în respectivele camere agricole.

Rolul camerelor agricole este de a reprezenta fermierii în relație cu executivul și legislativul francez, dar mai ales educațional, prin organizarea a numeroase evenimente dedicate informării, educării și experimentării împreună cu fermierii a provocărilor și noilor tendințe privind agricultura. Prezentăm mai jos o enumerare a serviciilor oferite:

- o serviciul de creștere a animalelor oferă sfaturi cu privire la identificarea problemelor, consultanță tehnică în producția zootehnică, furajare;
- o serviciul de agronomie, terenuri și echipamente oferă sfaturi legate de monitorizarea culturilor vegetale, realizarea de construcții, achiziție de utilaje, agricultură bio, energie din surse regenerabile, dezvoltarea locală, agroturism;
- o serviciul economic, care se ocupă de gestiunea fermei, calamități, studii economice, instalarea fermierilor;
- o serviciul locuri de muncă și formare profesională a agricultorilor;

---

<sup>73</sup> Camerele agricole din Franța, văzute din interior, Camerele agricole din Franța, văzute din interior - Profitul Agricol (accesat la 06.10.2022).



o serviciul juridic, amenajarea teritoriului și mediu, care oferă consultanță juridică, servicii funciare și legate de protecția mediului<sup>74</sup>.

În rândul angajaților camerelor agricole, 75% sunt ingineri sau tehnicieni, fiind implicați atât în proiecte de cercetare, cât și în activități de teren. Din punct de vedere al conducerii și guvernantei, camerele agricole sunt prezidate de un fermier, iar consiliul de administrație, de asemenea include fermieri. Aceste poziții nu sunt executive și nu sunt remunerate.

Camerele agricole în Franța au 89 de birouri, incluzând pe cele active pe teritoriile din afara Franței continentale, cu 8.250 angajați și un buget anual de aproximativ 774 milioane de euro.<sup>75</sup>

Complementar activității camerelor agricole, structurile asociative ale fermierilor joacă de asemenea un rol important în furnizarea serviciilor de consultanță agricolă. În Franța sunt 2.300 de cooperative, inclusiv 600 cooperative dedicate sectorului ecologic. Veniturile totale ale cooperativelor în anul 2014 au fost de 85,5 miliarde de euro, numărul de angajați de aproximativ 190.000, iar 3 din 4 fermieri sunt membri activi în cel puțin o cooperativă<sup>76</sup>.

Franța, ca și alte economii vest-europene a traversat un proces de specializare și concentrare a activității agricole, de la 600.000 de ferme active în 2000, ajungând la 404.000 în 2020. Practic, suprafețele au crescut, dar numărul de fermieri a scăzut. În paralel cu acest proces, Pactul Verde European, reflectat în Politica Agricolă Comună a impus o serie de noi transformări profilului fermelor.

## II. Finanțare

Sistemul de consultanță agricolă și activitățile actuale cuprinse sub umbrela AKIS (Sisteme de cunoștințe și inovare în agricultură) sunt susținute financiar direct de către stat și prin susținerea bugetelor centrelor de cercetare (ex.: National Research Institute for Agriculture, Food and the Environment INRAE) și instituțiilor educaționale (universități, colegii de ingineri). Conform raportului "AKIS and advisory services in

---

<sup>74</sup> Idem.

<sup>75</sup> AKIS and advisory services in France Report for the AKIS inventory (WP3) of the PRO AKIS project, Pierre Labar, the The French National Institute For Agricultural Research (INRA), [Country Report France 10 07 14.pdf \(hutton.ac.uk\)](#) (accesat la data de 03.12.2022).

<sup>76</sup> Idem p 32.

France Report for the AKIS inventory (WP3) of the PRO AKIS project<sup>77</sup>, fondurile acoperă în principal cheltuielile operaționale și salariale ale acestor centre.

Valoarea alocării bugetare publice totale pentru sistemul de cunoștințe și inovare în agricultură s-a ridicat la 4.8 miliarde de euro cumulativ pentru 2020 și 2021<sup>78</sup>. Aceste alocări au acoperit funcționarea organizațiilor publice (Camere Agricole, institute de cercetare, universități și licee tehnologice), dar și finanțarea pe bază de proiecte specifice deschisă către organizații neguvernamentale și alte entități private implicate în acest sector.

Complementar, alocarea prin programul național de dezvoltare rurală a vizat 3 măsuri specifice: Măsura 1 – Transfer de cunoștințe și acces la informații (96.8 milioane de euro), Măsura 2 – Consiliere (32.1 milioane de euro) și Măsura 16 – Cooperare (169.6 milioane de euro). Aceste alocări au reprezentat aproximativ 2,5% din întregul program, plasând Franța sub media UE 28 de 3,63%<sup>79</sup>.

Ca și în alte state europene, un rol activ în consultanță îl joacă și furnizorii de materii prime și produse necesare fermierilor în activitatea operațională, deși în acest caz se pot observa diferențe între sectoare. Acolo unde cooperarea pe verticală între actorii lanțului de aprovizionare este mai strânsă (lapte, carne, legume – ex. compania McCain), furnizorii au integrat și servicii de consultanță pe fondul predictibilității și stabilității pieței, însă în sectoare cu o volatilitate mai mare, firmele s-au rezumat la comercializarea de produse.

Rețelele și federațiile constituite din fermieri și asociații ale fermierilor joacă de asemenea un rol în activitatea de formare și consultanță în agricultură. Câteva exemple relevante sunt: CERFrance (servicii de contabilitate pentru fermieri), France Conseil Elevage (FCEL – Ameliorarea raselor și servicii veterinare), respectiv Coopératives d'Utilisation du Matériel Agricole (CUMA – Servicii de utilizare în comun a utilajelor agricole).

---

<sup>77</sup> Idem p. 16.

<sup>78</sup> Idem. p18.

<sup>79</sup> Idem, p 20.

### III. Asigurarea calității

Implementarea sistemului de consultanță agricolă în Franța implică colaborarea între instituțiile mai sus menționate: Camerele Agricole, cu rol principal și entitățile active în sectorul educațional și politic. Ministerul Agriculturii și Alimentației este responsabil de finanțarea și delegarea acțiunilor parte din politicile publice, utilizând infrastructură educațională precum liceele tehnologice, universitățile, institutele tehnologice, în colaborare cu actorii care au contactul direct cu fermierii: camerele agricole, cooperativele de fermieri și alte asociații profesionale din sectorul agro-alimentar. De partea cealaltă, fermierii sunt abordați de prestatorii de servicii specifice precum veterinarii, furnizorii de echipamente și materie primă și colaboratori comerciali de pe lanțul valoric (clienți, procesatori, distribuitori).

Modelul francez de consultanță agricolă este unul din cele mai stabile și dependente de finanțările și politicile publice. Aceiași actori importanți sunt încă activi de peste 25 de ani precum: National Research Institute for Agriculture, Food and the Environment (INRAE), camerele agricole, cooperativele agricole și diversitatea de asociații profesionale ale fermierilor. În contextul noii Politici Agricole Comune, liberalizarea acestor servicii a revenit ca o temă importantă, ca un element necesar în creșterea competitivității agriculturii din Franța, însă structura de guvernare descentralizată aduce o serie de dificultăți în dinamica acestei transformări.

Exemplul INRAE este concludent din prisma modului de asigurare a calității, dar și a finanțării serviciilor și de integrare a cercetării în practică. Fiind o entitate publică, se află sub coordonarea duală a Ministerului Cercetării și Ministerului Agriculturii, are sediul central la Paris și 18 centre regionale. La nivelul anului 2020, INRAE avea 11.500 angajați din care 2.000 cercetători, 3.100 ingineri și subingineri și 3.300 tehnicieni. Afiliate celor 18 centre regionale, funcționau 268 unități de cercetare aplicată. Peste 5.700 de publicații au fost elaborate în anul 2018. Veniturile instituției au fost în valoare de 30,9 milioane de euro, în același an, incluzând 9,1 milioane de euro în câștiguri din licențe, consultanță și produse patentate comercializate. Bugetul total al instituției, incluzând și contribuția publică a fost de 1 miliard de euro în 2018.

Suprafața totală a fermelor experimentale a fost de aproximativ 10.000 hectare<sup>80</sup> în 2018. Activitățile de cercetare și dezvoltare în agricultură, deși dominate de INRAE, sunt derulate și în alte instituții precum CIRAD ([Agricultural research for the sustainable development of tropical and Mediterranean regions | Cirad](#)) și IRD (Institut de Recherche pour le Développement [Home page | Site Web](#)), acestea din urmă fiind tot mai implicate în exportarea experiențelor și rezultatelor din Franța. Adicional, Institutele Tehnologice Agricole, 18 la număr, au o legitimitate teritorială suplimentară prin cele peste 180 de birouri regionale și prin monitorizarea și certificarea de către ministerul de resort, o dată la 5 ani. Aceste institute sunt entități private, nonprofit, finanțate însă de stat, dar și din prestarea de servicii – 56% din fondurile acestora rezultă din abonamente ale fermierilor, prestarea de servicii precum formarea profesională și elaborarea și implementarea de proiecte<sup>81</sup>.

Franța este un deschizător de drumuri privind integrarea în sistemul de consultanță agricolă a temelor actuale propuse de Pactul Verde European. În acest fel tranziția către o economie sustenabilă este asumată la fiecare nivel instituțional.

#### IV. Concluzii

Sistemul francez de consultanță agricolă a luat naștere acum 150 de ani, forma actuală fiind rezultatul multiplelor transformări. Ultimele transformări subliniază dorința de delegare și subcontractare și un sistem de co-management între stat și structurile private federative ale fermierilor. Această abordare confirmă oportunitatea creșterii capacității structurilor asociative ale fermierilor, inclusiv cu această sarcină de a presta servicii de consultanță pentru fermieri.

Principalii furnizori de servicii de consultanță agricolă în Franța sunt Camerele Agricole publice, Ministerul de resort prin Agenția responsabilă de fondurile europene pentru agricultură FranceAgriMer ([Accueil | FranceAgriMer – établissement national des produits de l'agriculture et de la mer](#)) și structurile federative ale fermierilor precum Federația Națională a Uniunilor Fermierilor (FNSEA – [fnsea.fr](#)) și Uniunea Tinerilor Fermieri ([Jeunes Agriculteurs – syndicat agricole \(jeunes-agriculteurs.fr\)](#)).

---

<sup>80</sup> AKIS and advisory services in France, Report for the AKIS inventory, (Task 1.2) of the i2connect project, p. 12.

<sup>81</sup> Idem. p 14.

Deși pe parcursul specializării și creșterii competitivității fermelor au apărut noi actori cărora fermierii le subcontractează o parte din activități, vechiul cadru instituțional a oferit suportul necesar consolidării sectorului agroalimentar din Franța, la nivelul anului 2018 cu un excedent comercial de 8%.

# Statele Unite ale Americii



## I. Structura instituțională

Serviciile de consultanță agricolă în SUA se regăsesc, în mare parte, sub termenul-umbrelă de „extensie”, care denumește o formă de educație non-formală pentru fermieri și alți rezidenți ai comunităților rurale, precum și pentru persoanele care trăiesc în zonele urbane. Departamentul de Stat pentru Agricultură, precum și departamentele pentru agricultură din fiecare stat federal oferă servicii de suport fermierilor, în special în domeniul reglementărilor specifice, accesării diverselor surse de finanțare de la nivel de stat sau federal, și de conectare a fermierilor cu consumatorii locali (cum este programul Minnesota Grown, de ex.).

Modelul principal de susținere a accesului fermierilor la cunoaștere și consultanță îl reprezintă serviciile de extensie. Acestea sunt furnizate cetățenilor printr-o rețea educațională la nivel național (Cooperative Extension System), formată din actori la nivel federal, de stat sau local precum următoarele exemple:

- National Institute of Food and Agriculture (NIFA), care dezvoltă metode pentru a adresa prioritățile de cunoaștere la nivelul comunităților rurale;

- Universitățile „land-grant”, cărora guvernul federal le-a donat pământ în 1862 pentru a servi comunitățile locale și a furniza cetățenilor educație practică, bazată pe cercetare aplicată în domenii diverse, dar mai cu seamă agricultură, știință și inginerie.

Concret, serviciile de extensie au ca și obiective:

- o facilitarea transpunerii științei în activitatea fermierilor și a populației rurale;
- o identificarea timpurie a temelor de cercetare, identificarea de răspunsuri la problemele fermierilor printr-o abordare științifică;
- o atenuarea sărăciei în zonele rurale, încurajarea unui stil de viață sănătos și pregătirea tinerilor pentru responsabilitățile vieții adulte;
- o oferirea de răspunsuri rapide în caz de dezastre și urgențe;
- o conectarea oamenilor din mediul rural la informațiile și asistența disponibile online.

Principalele valori enunțate de marile universități implicate în serviciile de extensie sunt:

- a) integritatea informației prin cercetare obiectivă și relevantă;
- b) dezvoltarea de parteneriate între universități, stat, agenții federale, organizații comunitare și instituții locale și existente la nivel de stat;
- c) dezvoltarea unei relații individualizate între experții din serviciile de extensie (agenți de extensie) și clienții acestora.

## II. Finanțare

Finanțarea acestor servicii este mixtă, public-privată, ea materializându-se atât prin resurse financiare alocate de guvernul federal, de către state, regiuni, cât și prin grant-uri, sponsorizări și donații din sfera privată. Bugetele unor departamente universitare de extensie ajung până la sume de ordinul zecilor de milioane de USD, care finanțează activitatea unor sute de profesioniști – profesori universitari, agenți de extensie și personal-suport. De exemplu, departamentul de extensie al Universității Minnesota are un buget anual de 77 milioane USD, 884 de angajați, 87 de birouri locale și 15 birouri regionale, care deservește aprox. 67.000 de ferme aflate pe un teritoriu comparabil cu cel al României. Densitatea acestor centre locale poate fi și mai mare – de exemplu Virginia, un stat cu o suprafață de două ori mai mică decât cea a României, are 100 de birouri de extensie.

Din punct de vedere administrativ, serviciile de extensie sunt fie integrate în facultățile de agricultură (ex. Virginia Tech, Penn State), fie funcționează ca entitate distinctă în cadrul universității.

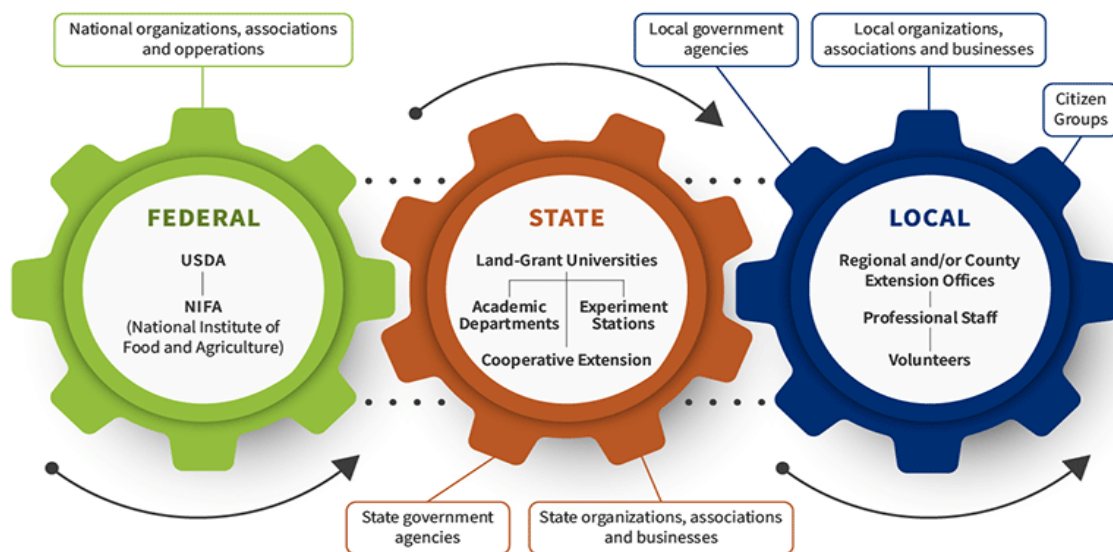


Fig. 6 – Finanțarea serviciilor de extensie în Statele Unite ale Americii (SUA) (sursă: National Institute of Food and Agriculture <https://www.nifa.usda.gov/about-nifa/how-we-work/extension/cooperative-extension-system>)

### III. Asigurarea calității

Universitățile oferă servicii de extensie prin intermediul celor peste 3.000 de centre locale și regionale de pe teritoriul SUA și recrutează ca și agenți de extensie studenți și masteranzi ai universităților respective. Activitatea lor cuprinde în mod tipic în proporție de 50% activități de cercetare și 50% activități de prestare de servicii către fermieri și populația rurală, prin intermediul facilităților și a bazei materiale oferită de către universitate (ex. analize de produse alimentare, sere didactice și experimentale, controlul semințelor, laboratoare de cercetare, biblioteci etc.).

Astfel, această componentă le oferă acestora o traiectorie profesională clară, care include:

1) oferirea de servicii de informare și consultanță fermierilor și comunităților rurale;

2) dezvoltarea de proiecte de cercetare ce servesc atât clienților, cât și studenților și experților din universități prin oferirea unui cadru de testare a conceptelor teoretice parcurse.

Prin acest mecanism, experții și studenții înțeleg mai bine nevoile fermierilor și procesatorilor, această informație sprijinindu-i în 2 direcții: a) adaptarea pentru piața



muncii și b) dezvoltarea de proiecte de cercetare relevante și convingătoare pentru finanțatori.

Această aplecare către relevanța practică a activității membrilor universității este evidentă și prin prisma faptului că și activitatea profesorilor universitari neimplicați în extensie este evaluată inclusiv în funcție de relaționarea acestora cu exteriorul și de aplicabilitatea rezultatelor muncii lor în comunitate.

De asemenea, sistemul american de extensie implică masiv voluntarii, care provin din rândul fermierilor și familiilor acestora, contribuind benevol la rezolvarea problemelor și eficientizarea programelor de consultanță.

Instrumentele utilizate în furnizarea serviciilor de educație sunt: discuții față în față, resurse online, newslettere, materiale audio și video, aplicații, podcast-uri, canalele de social media.

Etapele ciclului de implementare a serviciilor de extensie sunt următoarele:

- Dezvoltarea programelor după consultarea factorilor interesați;
- Documentarea întregului proces;
- Colectarea de feedback de la fermieri;
- Formularea principalilor indicatori de urmărit;
- Actualizarea conținutului programelor în raport cu nevoile și evoluțiile din domeniile respective;
- Implicarea voluntarilor;
- Evaluarea profesorilor și cercetătorilor implicați în proces;
- Monitorizarea planurilor anuale de livrare a informațiilor.

Tarifarea serviciilor depinde de caracterul public sau privat al rezultatului. Dacă rezultatele pot deveni un bun public, atunci costurile sunt acoperite din bugetul public. De asemenea, universitățile oferă burse pentru anumite programe contra cost, iar fermierul trebuie să devină voluntar al serviciului de extensie în schimbul acestei oportunități. Prețurile sunt în general scăzute, universitățile având posibilitatea să aplice pentru finanțări în situația în care serviciile necesare depășesc capacitatea de plată a fermierilor.

#### IV. Concluzii

Sistemul american de extensie centrat pe universități ca poli de diseminare a cunoașterii către comunitățile rurale reprezintă unul dintre principalele modele de extensie din lume, din punct de vedere al performanțelor și a adoptării pe scară largă în numeroase țări pe întreg globul și poate reprezenta un model complementar celui public, guvernamental, în țări precum România.

Trăsături precum: evaluarea continuă și directă a nevoilor de cunoaștere a fermierilor; componentă puternică de transfer tehnologic și cercetare aplicată, culese în timp real din industrie; colaborarea strânsă cu cercetarea și dezvoltarea marii industrii agro-alimentare; modelul de finanțare mixt și tarifarea serviciilor bazată pe o delimitare clară a ceea ce este interes "public" sau "privat" în agricultură; dar mai ales legătura organică între educația academică, cea practică și viața comunităților rurale – toate acestea fac din acest model unul cu potențial de a adresa lipsuri importante în ecosistemul de informare, consiliere și consultanță agricolă din România.

Mai mult, conectarea actorilor din sfera educației pentru agricultură (universități, licee agricole, institute și stațiuni de cercetare) și capacitarea lor de a lucra împreună sub umbrela unor servicii de extensie ar potența întreg sistemul de cunoaștere și formare (inițială și pe tot parcursul vieții) în acest sector.

# IV. Concluzii și recomandări

## Concluzii

Modelele de sisteme de consultanță agricolă evaluate au în comun preocuparea de a utiliza acest serviciu în beneficiul competitivității fermelor și a sustenabilității mediului înconjurător.

Structurile instituționale analizate oscilează între modele liberale, în care statul oferă cadrul de manifestare a actorilor privați, susținând prin finanțare punctuală anumite priorități de politică publică, până la modele gestionate în mare măsură de instituții publice, în care acțiunile actorilor privați sunt complementare, punctuale și neintegrate. Din prisma eficienței sistemelor, a caracterului strategic al acțiunilor derulate și a conversiei serviciilor în rezultate concrete pentru beneficiari putem însă afirma că modelul danez și olandez, concentrat pe creșterea capacității sectorului privat a determinat rezultate mai clare în raport cu performanța agriculturii din aceste țări.

Un exemplu relevant în acest sens este activitatea societății DLV din Olanda, care are drept serviciu predominant asistență în obținerea de autorizații și avize în fermă, aspect confirmat ca o nevoie primară și de fermierii din România. Tocmai această adaptare rapidă față de nevoile pieței face ca aceste sisteme să se remarce. În cazul sistemelor de consultanță agricolă organizate, în mod direct, de instituții publice, elementul care a favorizat buna funcționare a fost existența unui sistem de recompensare materială și apreciere a consultanților agricoli implicați în prestarea acestor servicii.

Finanțarea joacă un rol important în direcționarea activităților specifice, cu precădere în statele unde sistemele de CA sunt predominant publice, precum Franța și Polonia. Remarcăm și o diferență majoră între alocările aferente acestor activități, un exemplu concludent fiind măsurile de formare, consiliere și cooperare prezente în toate programele naționale de dezvoltare rurală în ciclul 2014-2020 (M01, M02 și M16 conform codificării din regulamentul UE), diferențe ce se mențin și în următorul

ciclu. Dacă Malta, Suedia și Regatul Unit au alocat aproximativ 8% din buget acestor măsuri, la polul opus România a alocat puțin peste 1% din buget acestor măsuri. Mai mult, integrarea activităților de consultanță agricolă în alte programe este diferit tratată de la stat la stat. Dacă Polonia și Irlanda au căutat să integreze acțiuni specifice activității consultanței agricole în programul LEADER dedicat Grupurilor de Acțiune Locală sau în programul european de finanțare a cercetării Horizon, nu același lucru este vizibil în Danemarca sau Olanda.

Rolul statului este important în definirea legislației specifice, în finanțarea cadrului de operare a sistemului de consultanță și în acțiunile de informare primară a fermierilor.

Asigurarea calității prezintă o serie de elemente comune ce pot contribui la un viitor sistem de consultanță performant. În primul rând regăsim în toate sistemele o metodologie de certificare a consultanților din domeniu și de colaborare cu instituțiile educaționale tradiționale – universități și licee tehnologice. Feedback-ul fermierilor și participarea lor activă la procesul educațional, atât ca beneficiari, cât și contributori este de asemenea un element ce păstrează legătura cu realitatea și relevanța serviciilor. În Franța și Danemarca, dar și în Olanda și Irlanda asociațiile fermierilor sunt prezente în construcția și livrarea consultanței agricole, aspect ce pune o presiune favorabilă calității pe toți actorii implicați. De asemenea, legătura strânsă cu sectorul privat și implicarea în proiecte de cercetare și dezvoltare au asigurat relevanța consultanței și anticiparea unor provocări specifice sectorului, mai ales cele legate de protecția mediului.

## Recomandări

Un element recurent la aceste modele, ce poate constitui baza elaborării unui program de consultanță agricolă este cel al elaborării activității după modelul clasic, de piață, pornind de la nevoile fermierilor (clienții), evaluând atent nevoile lor (1), segmentând fermele pe dimensiuni și sectoare (2) și selectând instrumentele educaționale în funcție de gradul de informare și educare a grupului țintă (3), având în vedere asigurarea unui raport echilibrat între calitate și prețurile serviciilor. Această segmentare permite conectarea ulterioară a fermierilor și actorilor din lanțurile de

aprovizionare cu instituțiile și firmele active la acel nivel. Va rezulta astfel o abordare personalizată. Totodată, fermierii, în funcție de evoluția proprie, vor beneficia de asistență și consultanță adaptată nevoilor.

Adițional construcției sistemului într-o logică de piață, este important să se evalueze principalele provocări sistemice precum cele climatice, reziliența economică și integrarea lanțurilor de aprovizionare în vederea asigurării securității alimentare. Sistemul de consultanță agricolă trebuie să anticipeze și să adreseze aceste provocări prin soluții care să integreze nevoile tuturor, de la mici fermieri la corporații active în industria agroalimentară. Această tranziție impune prezența instituțiilor cu experiență în cercetare și dezvoltare precum universitățile și centrele de cercetare.

O ultimă recomandare transversală este implicarea structurilor asociative ale fermierilor în întreg procesul, pentru ca inițiativele menționate mai sus să nu devină redundante în activitatea curentă a fermelor. Chiar dacă structurile asociative din România sunt în dezvoltare în această fază, puține manifestând o capacitate reală de a deveni furnizori de servicii de consultanță agricolă, pe termen mediu și lung, singurele entități ce pot integra serviciile mai bine în lanțul valoric sunt cooperativele și federațiile de cooperative. Acestea se bucură de legătura directă cu fermierii, de presiunea pe calitatea serviciilor exercitată de membri și de legitimitate în rândul acestora.

Completarea serviciilor de marketing cu cele de consultanță agricolă și subvenționarea acestei activități pentru o perioadă suficientă pentru a se stabili și căpăta tracțiune pe piață, poate să conducă la un beneficiu real în rândul fermierilor.

# Bibliografie

## Cărți:

- Marea Societate Agricolă Poloneză angaja primul instructor agricol în anul 1883. Viorel Ion, Teodor Rusu, Mihail Rurac, Adrian Gheorghe Bășa, Consultanța agricolă, Editura Ceres, București, 2016, p. 49.

## Articole:

- Alexandra Toderiță (autor), Cătălina Meiroșu (contributor), Consultanța agricolă în România, evoluție și propuneri de politici publice, în „CRPE Policy Memo”, nr. 75, februarie 2019, p. 12.
- Kalim Qamar M.(autor), Burton E. Swanson (edit.), Poland – History of Extension and the Enabling Environment, 2013.
- Jozef Kania, Krystyna Vinogradnik, Agnieszka Tworzyk, Advisory services in Agricultural System of Knowledge and Information in Poland, University of Agriculture in Krakow, p. 2, articol publicat în cadrul proiectului UE „Prospects for farmers’ support: Advisory services in European AKIS” (PRO AKIS – FP7-KBBE-2012.1.4.-07), conducted since Dec. 2012.
- M. K. Qamar, B. E. Swanson (edit.), Poland – Major Institutions Providing Extension/ Advisory Services.
- Kirsten Klitgaard, AKIS and advisory services in Denmark, 2020, p. 10.
- Mi-Ok Shim, Ji-Sung Kim, Review of Danish Agricultural Advisory Service and Its Implications, January 2011.
- Sanne Chipeta, Innovations in financing mechanisms for demand-driven agricultural advisory services Evolution of the Danish Model, Rome, 2015, p. 13.

## Pagini web:

- Forumul Global pentru Servicii de Consultanță Rurală (Global Forum for Rural Advisory Services): [www.g-fras.org](http://www.g-fras.org).
- CDR <https://en.cdr.gov.pl/>.

- Nefertiti Farm Demo [nefertiti – nefertiti \(nefertiti-h2020.eu\)](http://nefertiti-h2020.eu) (accesat la 02.10.2022).
- Agri Demo From Farm to Farm [AgriDemo-F2F | F2F \(agridemo-h2020.eu\)](http://agridemo-h2020.eu) (accesat la 02. 10.2022).
- Care Farms [www.gospodarstwa-opiekuncze.pl](http://www.gospodarstwa-opiekuncze.pl) (accesat la 02.10.2022).
- Educational farms <https://zagrodaedukacyjna.pl> (accesat la 02.10.2022).
- [Teagasc Annual Raport 2021 & Financial Statements, 2021.](#)
- DAAS, <https://eng.lbst.dk/> (accesat la 04.08.2022).
- [Camerele agricole din Franța, văzute din interior](#) (accesat la 04.08.2022).
- SEGES Innovation <https://www.seges.dk/da-DK> (accesat la 25.09.2022).
- [Denmark: New name for the Knowledge Centre for Agriculture.](#)

## Fundația Civitas pentru Societatea Civilă Cluj

### CLUJ-NAPOCA

Str. Eremia Grigorescu, nr. 77  
400304 Cluj-Napoca  
Județul Cluj, România  
tel. +40-264-590.55  
office@civitas.ro



[www.civitas.ro](http://www.civitas.ro)



[www.facebook.com/fundatiacivitas](https://www.facebook.com/fundatiacivitas)



[www.linkedin.com/company/civitas-foundation-for-civil-society/](https://www.linkedin.com/company/civitas-foundation-for-civil-society/)